

ИНФОРМАЦИОННЫЙ БЮЛЛЕТЕНЬ
об основных итогах оказания противотуберкулезной
помощи населению Пермского края за 2020 год

Пермский край



**Численность населения –
2 599 260 (- 11 540)**

**Детское – 500 017 (- 3 422)
Подростки – 86 617 (+ 2 271)**

**Городское население –
1 972 991 (- 7 798)**

**Сельское население –
626 269 (- 3 742)**

Трудоспособного возраста – 1 380 450 (- 39 404)

1. Характеристика противотуберкулезной службы Пермского края:

С 2016 г. по 2019 г. в Пермском крае поэтапно проведена реорганизация противотуберкулезной службы, заключающаяся в объединении всех противотуберкулезных учреждений края в одно юридическое лицо. Мероприятия в рамках проводимой реструктуризации прежде всего направлены на повышение эффективности и качества оказываемой медицинской помощи жителям края больных туберкулезом, а так же предотвращение роста заболеваемости и снижение смертности от туберкулеза.

В 2019 году произошло присоединение 4 детских противотуберкулезных санаториев с коечным фондом 415 детских санаторных коек, и сформировано крупное лечебное учреждение – ГБУЗ ПК «Клинический фтизиопульмонологический медицинский центр» с 13 филиалами.

Таким образом, в Пермском крае действует 3-х уровневая система оказания медицинской помощи по профилю «фтизиатрия».

Первый уровень противотуберкулезной службы Пермского края представлен 34 противотуберкулезными кабинетами в структуре медицинских организаций, оказывающих первичную медико-санитарную помощь.

Второй уровень - структурные подразделения ГБУЗ ПК «Клинический фтизиопульмонологический медицинский центр»:

- Краснокамский филиал (г. Краснокамск);
- Губахинский филиал (г. Губаха);
- Кунгурский филиал (г. Кунгур);
- Лысьвенский филиал (г. Лысьва);
- Чусовской филиал (г. Чусовой);
- Верхнекамский филиал (г. Березники и г. Соликамск);
- Коми-Пермяцкий филиал (г. Кудымкар);
- Чайковский филиал (г. Чайковский);
- Краевой санаторий для больных туберкулезом № 1 (д. Шалаши);
- Краевой детский санаторий для больных туберкулезом № 2 «Росинка» (г. Соликамск);
- Краевой детский санаторий для больных туберкулезом «Ирень» (с. Невотино);
- Краевой детский санаторий для больных туберкулезом «Малыш» (г. Пермь).

Третий уровень - ГБУЗ ПК «ПКД «Фтизиопульмонология», филиал г. Пермь.

Показатели обеспеченности туберкулезными койками в Пермском крае выше таковых, как по Приволжскому федеральному округу, так и по Российской Федерации: обеспеченность взрослыми противотуберкулезными койками в 2019 году составила 0,49 на 1000 населения от 18 лет и старше,

обеспеченность детскими фтизиатрическими койками составила после реорганизации – 0,14 на 1000 населения от 0 до 17 лет.

Учитывая положительную динамику основных эпидемических показателей по туберкулезу в Пермском крае, с целью повышения эффективности работы стационарной койки ГБУЗ ПК «КФМЦ», приведения стационарных отделений в соответствие с санитарными нормами и приведения показателя обеспеченности населения туберкулезными койками к общероссийскому в 2020 году было проведено сокращение коечного фонда:

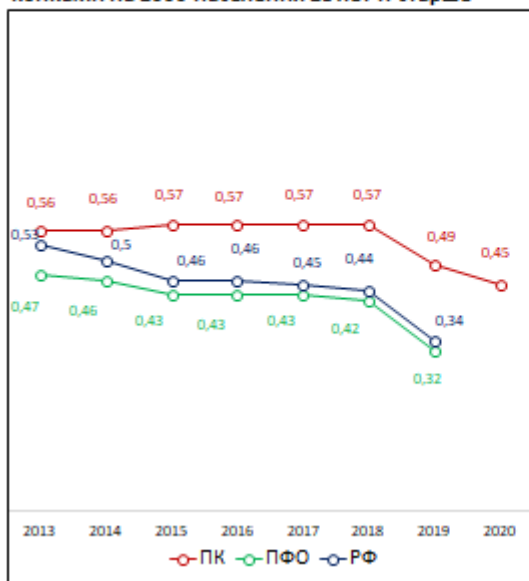
- в круглосуточном стационаре на 78 коек: с 1073 в 2019 году до 995 в 2020 году;
- в санаториях сокращение коечного фонда на 110 коек: с 515 в 2019 году до 405 в 2020 году (приостановлена деятельность Краевого детского санатория для больных туберкулёзом № 3 (г. Березники) – 90 коек, уменьшено на 20 число коек в Краевом санатории для больных туберкулёзом № 1 (д. Шалаши).

Таким образом, коечный фонд в 2020 году составил 925 взрослых круглосуточных коек, 60 детских круглосуточных коек, 10 реанимационных коек, 405 – санаторно-реабилитационных – 80 взрослых и 325 детских.

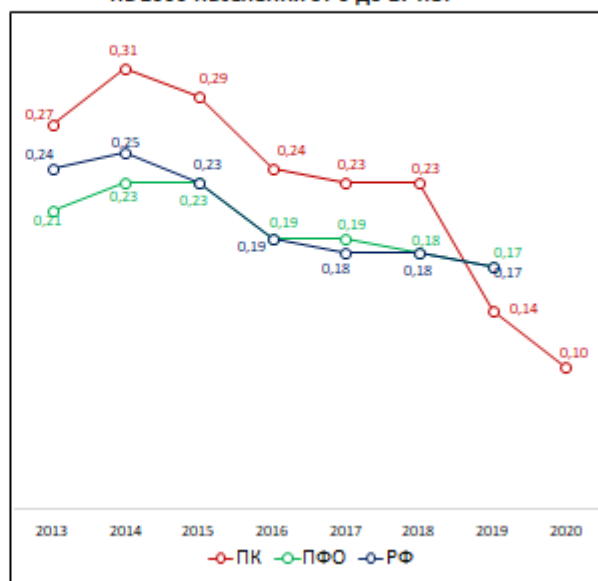
Обеспеченность взрослыми противотуберкулезными койками в 2020 году составила 0,45 на 1000 населения от 18 лет и старше, обеспеченность детскими фтизиатрическими койками составила 0,10 на 1000 населения от 0 до 17 лет.

Ресурсы противотуберкулёзной службы

Обеспеченность фтизиатрическими койками на 1000 населения 18 лет и старше



Обеспеченность детскими фтизиатрическими койками на 1000 населения от 0 до 17 лет



В связи с пандемией COVID-19, в 2020 году на основании приказа Министерства здравоохранения Пермского края, было осуществлено временное перепрофилирование 60 фтизиатрических коек для лечения сочетанной патологии туберкулез + COVID-19.

В связи с противоэпидемическими мероприятиями при госпитализации больных туберкулезом в стационар изменились показатели работы койки: средняя занятость взрослой койки в 2020 году составила 205,63 дня (в 2019 году – 285,04 дня); детской – 207,4 дня (в 2019 году – 246,1 день).

В Пермском крае выделено 279,25 врачебных должностей фтизиатров, из них занято 246,25, укомплектованность врачами-фтизиатрами составляет 88,2 %. Противотуберкулезную помощь больным в крае оказывают 152 врача-фтизиатра. Укомплектованность основными работниками составила – 54,4 %. Из общего числа врачей-фтизиатров - 93 работают в поликлинических отделениях (укомплектованность – 63,1%), 46 – в стационарных отделениях (укомплектованность – 40,5 %), 13 – в санаторно-реабилитационных отделениях (укомплектованность – 71,2 %).

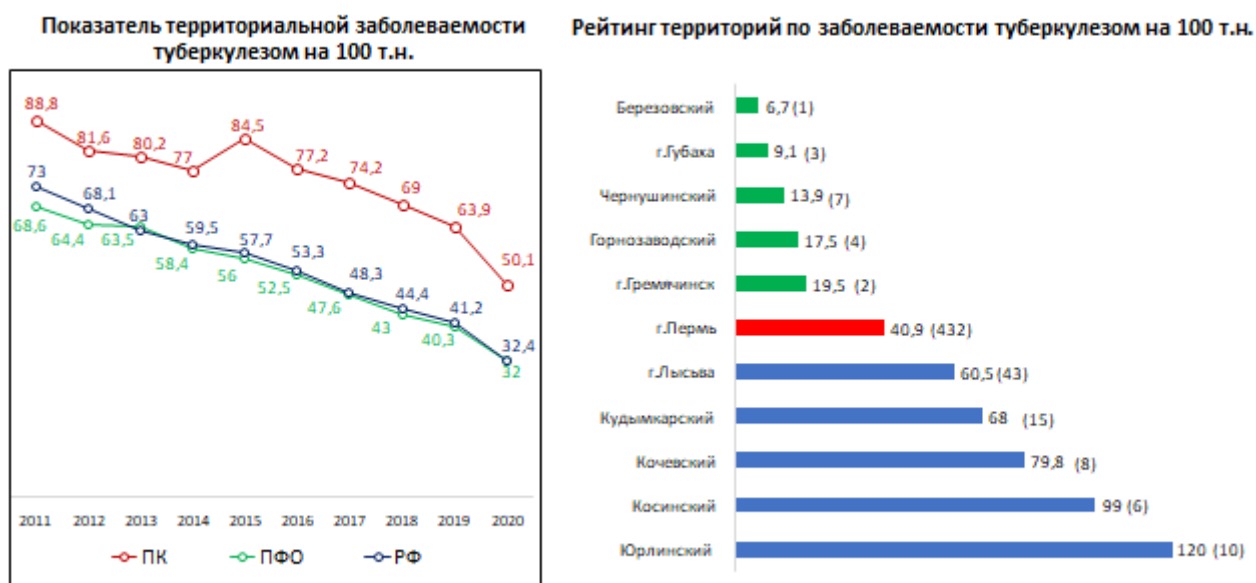
Отсутствуют фтизиатрические кадры в Горнозаводском, Ильинском и Косинском районах. В Суксунском, Куединском и Уинском районах прием ведут фельдшера.

В крае функционируют 7 бактериологических лабораторий, из которых: 6 – в филиалах центра и 1 – на базе ГБУЗ ПК «ПКЦ СПИД и ИЗ». Все лаборатории участвуют в Федеральной системе внешней оценки качества.

2. Эпидемиологическая ситуация

В 2020 году в Пермском крае вновь выявлено 1 301 новых случаев туберкулёза (в 2019 году – 1 669 случаев). Показатель территориальной заболеваемости составил 50,1 на 100 тыс. населения, что на 21,6 % ниже показателя 2019 года. В 27 случаях диагноз был установлен посмертно (в 2019 году – 19 случаев). В 2020 году заболеваемость туберкулёзом в Пермском крае в 1,5 раза выше, чем в среднем по России – 32,4 на 100 тыс.

Территориальная заболеваемость туберкулёзом на 100 тыс. населения



Показатели	2012	2013	2014	2015	2016	2017	2018	2019	2020
Территориальная заболеваемость (абс.)	2149	2114	2029	2229	2034	1953	1811	1669	1301 (-368)

Наиболее низкая заболеваемость зарегистрирована в Берёзовском районе (6,7 на 100 тыс. населения) и в городе Губаха (9,1 на 100 тыс. населения) районах. Наиболее сложная ситуация по туберкулезу отмечена в Юрлинском (120,0 на 100 тыс. населения) и Косинском районах (99,0 на 100 тыс. населения).

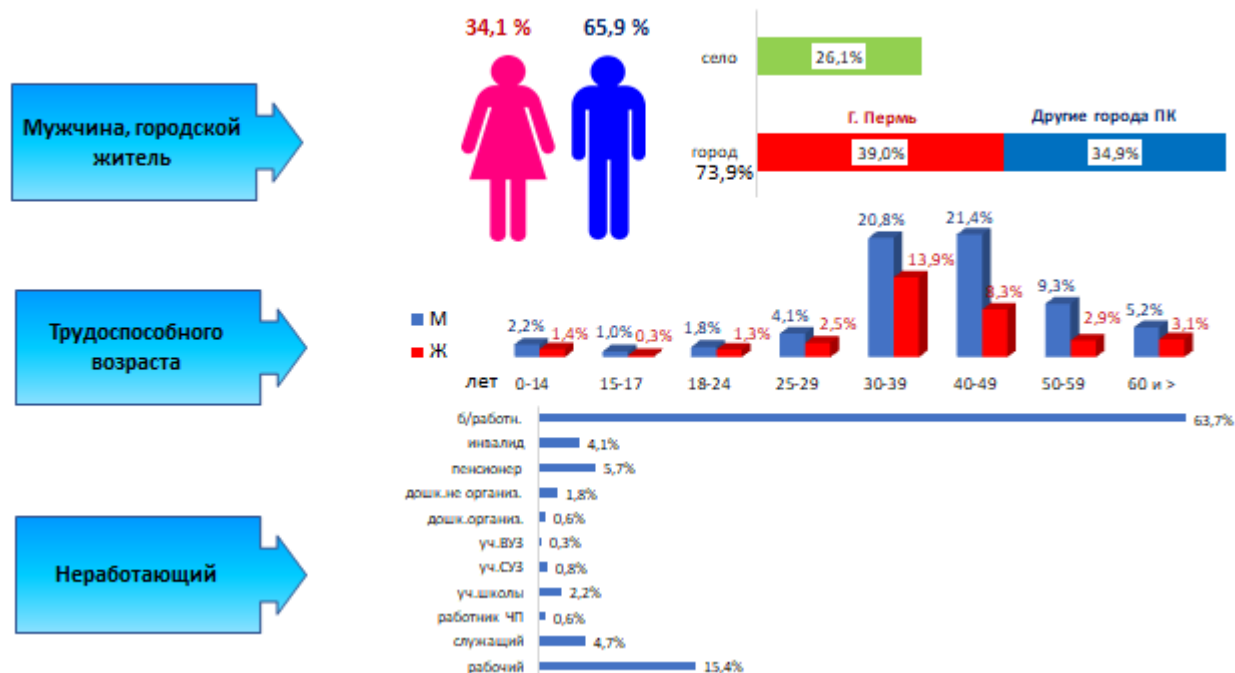
По итогам 2020 года отмечено снижение заболеваемости туберкулёзом детей на 17,5% - с 9,7 на 100 тыс. в 2019 году до 8,0 на 100 тыс. детского населения в 2020 году. Вновь выявлено 40 детей (в 2019 году – 49). Удельный вес детей без вакцинации БЦЖ среди заболевших составил 32,5 % (в 2019 году – 30,6%). Показатель заболеваемости туберкулёзом детей с 0 до 14 лет в Пермском крае в 2020 году на 29,0% выше, чем в среднем по России – 6,2 на 100 тыс.

Заболеваемость подростков в 2020 году выросла на 32,6% и составила 17,3 на 100 тысяч подростков (в 2019 году – 13,05 на 100 тыс.). Вновь выявлено 15 подростков (в 2019 году – 11). Показатель заболеваемости туберкулёзом подростков в Пермском крае в 2020 году на 36,2% выше, чем в среднем по России – 12,7 на 100 тыс.

Среди впервые заболевших туберкулёзом постоянное население Пермского края составило 85,2% (в 2019 году – 85,6%), контингенты ФСИН - 9,8% (в 2019 году – 10,0%), лица БОМЖ – 3,8% (в 2019 году – 2,4%), иностранцы - 1,2% (в 2019 году – 2,0%).

Заболеваемость туберкулёзом постоянного населения в 2020 году составила 42,7 на 100 тыс. (2019 год – 54,7 на 100 тыс.), что на 52,5% выше, чем в среднем по России (28,0 на 100 тыс.).

Социальный портрет больного туберкулезом в 2020 году



Активно при проведении профилактических осмотров выявлено 46,4% больных (в 2019 году – 50,4%). У 22,6% заболевших туберкулёзом органов дыхания давность предыдущего флюорографического обследования – более 2 лет. Среди больных, выявленных с распадом легочной ткани, данный показатель возрастает до 29,0%, среди больных с диссеминированным туберкулёзом составляет 32,2%.

Кроме того, среди вновь выявленных больных удельный вес лиц из групп риска по туберкулёзу составил 64,0 % (693 человека). По-прежнему, не единичны случаи выявления туберкулёза у пациентов, страдающих различными хроническими неспецифическими заболеваниями (алкоголизм 30 человек – 2,8% от всех впервые выявленных больных, сахарный диабет 25 человек – 2,3 %, психические заболевания 26 человек – 2,4%, язвенная болезнь 14 человек – 1,3%, ХНЗЛ 16 человек – 1,5 %.). Подавляющее большинство впервые выявленных больных туберкулезом из групп риска являются ВИЧ-инфицированными пациентами – 471 человек – 43,5% от всех впервые выявленных.

При профилактическом осмотре выявлено 37 детей – 92,5% (в 2019 году - 93,9%). В 2020 году процент несвоевременно выявленного туберкулеза у детей составил 25% (в 2019 году – 36,0%). В структуре впервые выявленного туберкулеза традиционно преобладают первичные формы туберкулеза: туберкулез ВГЛУ у 21 ребенка – 52,2%, первичный туберкулезный комплекс - у 9 детей – 22,5%. Генерализованный туберкулез выявлен у одного ребенка (в 2019 году не выявлялся). У двоих детей выявлена сочетанная патология – туберкулёз + ВИЧ-инфекция.

Бактериовыделение зафиксировано у 1 ребенка – 2,5%, в т.ч. с множественной лекарственной устойчивостью. Распад легочной ткани зарегистрирован у 2 детей – 5% (в 2019 году туберкулеза с распадом легочной ткани не выявлено).

При профилактическом осмотре выявлено 9 подростков – 60% (в 2019 году 72,7%). В 2020 году показатель несвоевременного выявления туберкулеза у подростков составил 33,3% (в 2019 году 36,3%). В структуре впервые выявленного туберкулеза преобладает инфильтративный туберкулез – 40% и очаговый – 33,3%, первичный туберкулезный комплекс, туберкулез ВГЛУ, диссеминированный туберкулез, экссудативный плеврит – по одному случаю. Из них генерализованный туберкулез выявлен у одного подростка (в 2019 году у двоих). У троих подростков зарегистрирован распад легочной ткани – 20% (в 2019 году 27,3%). В 8 случаях зарегистрировано бактериовыделение – 53,3% (в 2019 году 45,5%), в т.ч. МЛУ у троих подростков (в 2019 году у одного). Подростков с сочетанной патологией ВИЧ и туберкулез в 2020 году не выявлено.

Число впервые выявленных больных деструктивным туберкулёзом лёгких в 2020 году составило 289 человек (2019 год – 320 чел.), т.о. показатель заболеваемости деструктивным туберкулезом органов дыхания снизился на 9,8% с 12,3 на 100 тыс. до 11,1 на 100 тыс.. Однако доля деструктивных форм среди всех впервые выявленных больных туберкулёзом легких выросла с 31,6% до 37,1%. Де-

структивных процессов не было выявлено в Березовском, Большесосновском, Ильинском, Кишертском и Гайнском районах.

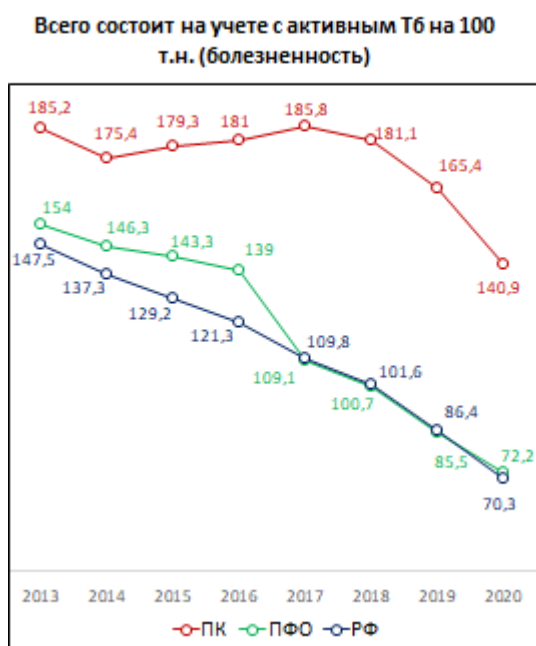
Среди первичных больных с туберкулёзом органов дыхания бактериовыделителей 641 человек (в 2019 году – 848 человек). Удельный их вес среди больных ТОД снизился до 60,1% (2019 год – 61,8%). Заболеваемость бацилярным туберкулёзом органов дыхания составила 24,7 на 100 тыс. (2019 год – 32,5 на 100 тыс.). Распространённость туберкулёза всех локализаций с бактериовыделением снизилась с 60,6 до 50,2 на 100 тыс., но все же показатель бацилярности в Пермском крае в 1,6 раза выше среднего по Российской Федерации за 2020 год (30,7 на 100 тыс. населения).

Важной проблемой фтизиатрической службы является ситуация МЛУ/ШЛУ туберкулёзом. Всего в 2020 году вновь МЛУ возбудителя выявлена у 279 первичных больных туберкулёзом органов дыхания, что составило 43,5% от всех вновь взятых на учет больных туберкулёзом органов дыхания с бактериовыделением (2019 г. – 355 человек – 41,9%) или 25,8% от всех больных, впервые взятых на учёт в 2020 году (2019 г. – 25,2%). В Российской Федерации в 2020 году МЛУ выявлена у 31,5% первичных больных туберкулёзом с бактериовыделением (в 2019 году – 29,9%).

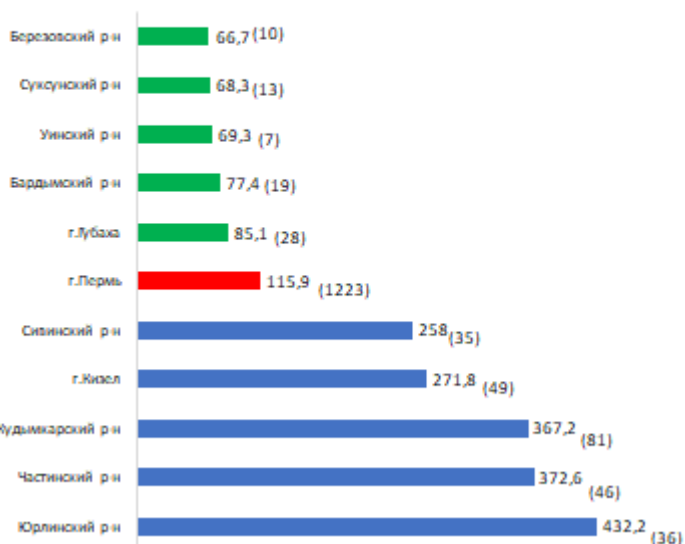
По-прежнему, в Пермском крае основной причиной высокого уровня заболеваемости туберкулёзом остается рост числа ВИЧ-инфицированных пациентов, число которых, среди впервые выявленных больных жителей края составило 471 человек + 3 случая посмертной диагностики (показатель заболеваемости сочетанной патологией ВИЧ+туберкулёз - 18,2 на 100 тыс.), что в 2,7 раза выше аналогичного показателя по Российской Федерации за 2020 год (6,8 на 100 тыс.). Удельный вес среди взятых на учёт в противотуберкулёзных учреждениях возрос до 43,5% (2019 год 606 чел.+3 посмертно – 23,3 на 100 тыс., 43,0% от всех впервые взятых на учёт). С учетом ведомств их число возрастает до 554 (21,3 на 100 тыс.) или 42,6% (2019 год – 719 чел. – 27,5 на 100 тыс. или 43,1%), в том числе в системе ГУФСИН удельный вес лиц данной группы составил в 2020 году 47,2% среди первичных больных (в 2019 году – 54,5%).

По состоянию на 31.12.2020 года в Пермском крае на диспансерном учете фтизиатров состояло 3663 больных активными формами туберкулёза. Показатель распространенности снизился на 14,4% и составил 140,9 на 100 тыс. населения (2019 год – 4298 человек – 164,6 на 100 тыс.). Показатель по Российской Федерации за 2020 год – 70,3 на 100 тыс. (снижение в сравнении с 2019 годом на 18,6%). Наименьший показатель болезненности зарегистрирован в Берёзовском (66,7), Суксунском (68,3) и Уинском (69,3) районах. В трех районах данный показатель был выше среднего в 2 и более раза: Кудымкарский (367,2), Частинский (372,6) и Юрлинский (432,2) районы.

Распространённость туберкулёза на 100 тыс. населения



Рейтинг территорий по распространенности на 100 т.н.



На конец 2020 года в противотуберкулезных учреждениях края находились под наблюдением 1240 больных с сочетанной патологией ВИЧ-инфекция + туберкулез, что составило 33,8%, от всех контингентов (в 2019 году – 1389 человек – 32,3%). Показатель распространённости сочетанной патологии туберкулёз + ВИЧ в Пермском крае составил 47,7 на 100 тыс. населения (в 2019 году - 53,2 на 100 тыс.), что в 2,8 раза выше среднего показателя по Российской Федерации – 17,3 на 100 тыс. Наибольшее число пациентов с сочетанной патологией в г. Березники – 99,2 на 100 тыс. населения, в Нытвенском районе – 76,3 на 100 тыс. и Карагайском районе – 76,1 на 100 тыс.

Распространенность МЛУ-туберкулеза снизилась на 9,1% - с 38,1 на 100 тыс. в 2019 году до 32,7 на 100 тыс. в 2020 году (показатель по России за 2020 год составил 18,7 на 100 тыс. населения, снижение в сравнении с 2019 годом на 12,7%). Наиболее неблагоприятные территории по распространённости МЛУ-туберкулёза – Кудымкарский (104,3 на 100 тыс.) и Юрлинский (96,0 на 100 тыс.) районы. Доля бактериовыделителей с МЛУ возбудителя в общем числе бациллярных контингентов увеличилась с 63,0% в 2019 году до 65,6% в 2020 году. О тяжести данной ситуации говорит и тот факт, что в 42 территориях из 45 удельный вес бактериовыделителей с МЛУ возбудителя в контингентах составляет 50,0% и более.

Смертность от туберкулеза в 2020 году по данным Пермьстата составила 7,4 на 100 тыс. населения, что выше показателя 2019 года (7,0 на 100 тыс.) на 5,7%. Смертность от туберкулёза в Российской Федерации за 2020 год – 4,6 на 100 тыс. населения (снижение на 9,6% в сравнении с 2019 годом). В Пермском крае в структуре смертности отмечается увеличение случаев посмертного выявления туберкулёза (с 19 в 2019 году до 27 в 2020 году) и рост числа случаев смерти от туберкулёза в короткие сроки наблюдения у фтизиатра (с 33 случаев в 2019 году до 38 в 2020 году). В абсолютном числе по данным Пермьстата умерло 193 человека (в 2019 году умерло 183 человека). Туберкулёз был выявлен посмертно в 2,1% случаев – 27 человек, из них 3 умерли от ВИЧ-инфекции (в 2019 году – 1,1% - 19 человек, из них умерли от ВИЧ-инфекции 3 человек). Умерли от туберкулёза в течение первого года наблюдения 38 человек - 3,5% от впервые выявленных больных туберкулёзом (2019 год – 33 человека – 2,3%).

Не зарегистрировано случаев смерти от туберкулёза в 6 территориях. При этом, наиболее неблагоприятными территориями Пермского края явились: Косинский (33,1) и Сивинский (29,5) районы, город Гремячинск (29,6).

В 2020 году работа по специфической профилактике туберкулёза была активно продолжена во всех территориях края. Так, уровень вакцинации БЦЖ детей первого года жизни составил 94,4% (в 2019 году 94,3%).

Число детей оставшихся без прививки БЦЖ, из рождённых в 2020 году составило – 1353 человека (в 2019 году - 1471). Всего, на конец 2020 года без прививки БЦЖ в Пермском крае осталось 4529 детей, что на 174 ребёнка больше, чем в предыдущем году (в 2019 году 4355).

В 2020 году отмечается уменьшение числа отказов родителей от вакцинации детей против туберкулёза – 369 случаев - 22,0% (2019 году - 405 случаев – 24,2%). Продолжается снижение количества непривитых детей по причине ВИЧ-инфицирования матерей – 145 детей – 8,7% (2019 год – 172 ребёнка – 10,3%, 2018 год - 209 детей – 12,5%, 2017 год – 204 ребёнка – 12,0%). Наиболее частое противопоказание к вакцинации - недоношенность – 213 детей – 12,7% (2019 год - 242 ребёнка - 14,4%).

Охват ревакцинацией БЦЖ детей 6-7 лет составил 5525 детей – 90,0% от подлежащих (в 2019 году – 92,8%).

В 2020 году в Пермском крае зарегистрирован 1 случай осложненного течения вакцинации БЦЖ – пожкожный инфильтрат (в 2019 году - 9 случаев).

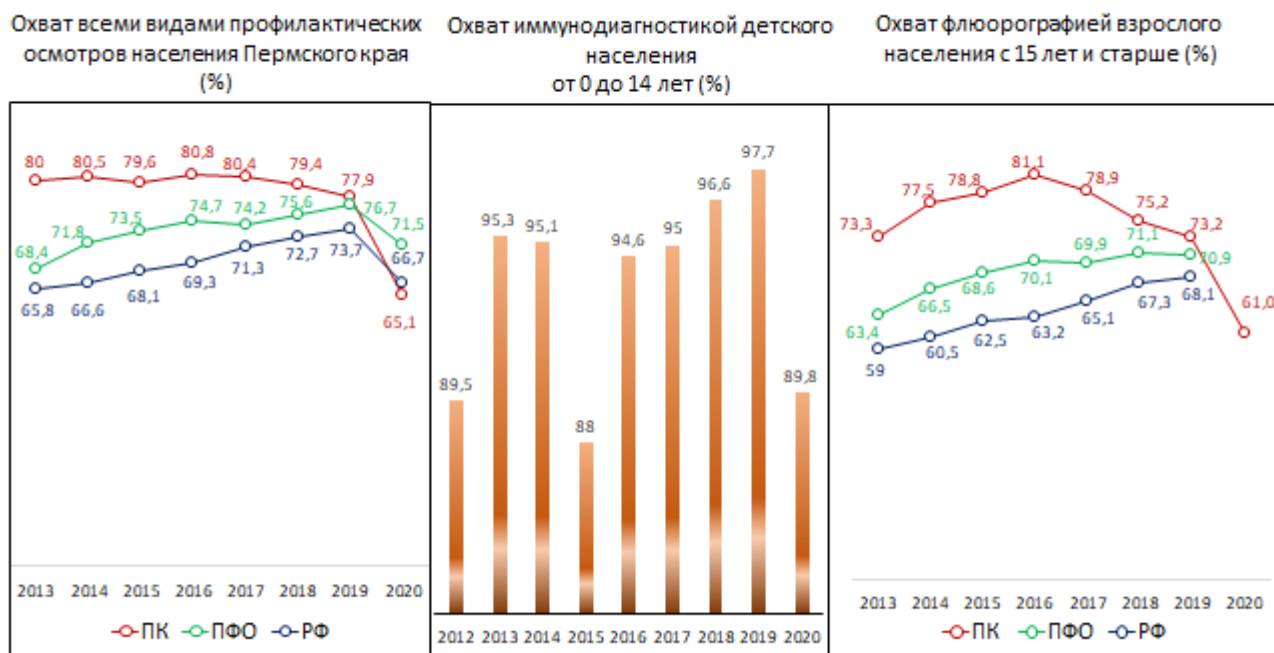
Охват иммунодиагностикой детей в Пермском крае продолжает оставаться на высоком уровне. В 2020 году процент охвата детей составил 89,8% (в 2019 году – 97,7%). Число детей, родители которых отказались от проведения иммунологических проб, составило 1273 человек или 0,3% населения с 1 года до 14 лет (в 2019 году - 2766 или 0,6%). Хуже всего работа по иммунодиагностике организована в г. Гремячинске, обследовано на туберкулёз только 46,5% детского населения.

Процент охват профилактическими осмотрами на туберкулёз в крае снизился и составил 65,1% (в 2019 году – 77,9%), в том числе флюорографическими осмотрами населения старше 14 лет – 61,0% (2019 год - 73,2%).

Снижение числа профилактических осмотров на туберкулёз в 2020 году из-за ограничительных мероприятий, связанных с пандемией новой коронавирусной инфекции, привело к снижению основных эпидемиологических показателей по туберкулёзу – заболеваемости, болезненности, бацил-

лярности. Существенную долю больных туберкулёзом в 2020 году не выявили, что в дальнейшем приведёт к ухудшению эпидемиологической ситуации по туберкулёзу.

Охват профилактическими осмотрами на туберкулёз



Показатель эффективности лечения больных, выявленных в предыдущем году по критерию закрытия полостей распада, снизился с 49,9% до 48,7%. Аналогичный показатель в Российской Федерации за 2020 год составил 60,1%.

Показатель прекращения бактериовыделения у больных, выявленных в предыдущем году, так же снизился с 63,0% до 61,7%. Показатель по Российской Федерации за 2020 год – 67,7%.

Показатель абациллирования контингентов в Пермском крае увеличился с 52,5% в 2019 году до 56,5% в 2020 году. Показатель абациллирования в Российской Федерации в 2020 году составил 59,0%.

Эффективность лечения впервые выявленных больных туберкулёзом, зарегистрированных для лечения по I, II, III режимам в 2019 году в Пермском крае составила 59,1%.

Эффективность лечения больных туберкулёзом, зарегистрированных для лечения по IV, V режимам в 2018 году в Пермском крае, составила 40,3%.

В 2020 году отмечен рост показателя клинического излечения больных с 29,7% до 30,7%. Клиническое излечение в Российской Федерации за 2020 составило 53,8%.

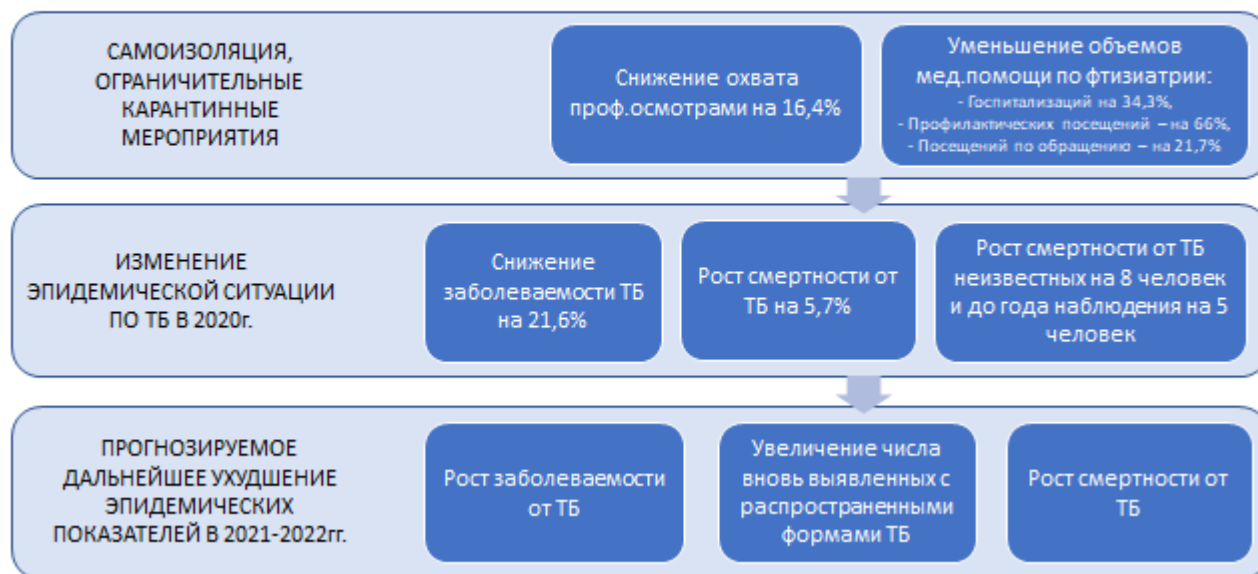
Соотношение клинически излеченных пациентов с туберкулёзом и умерших от туберкулёза и других причин в 2020 году в Пермском крае составило 1,63 (Российская Федерация 3,4).

Пандемия COVID-19 в 2020 году оказала существенное влияние на эпидемиологическую ситуацию по туберкулёзу.

Всего в 2020 году инфицировалось вирусом новой коронавирусной инфекции 222 больных туберкулёзом, из них 197 человек наблюдалось в активных группах диспансерного наблюдения.

Больные COVID-19 + туберкулёз	Всего	Выздорове- ло	Умерло	Продолжают лечение
Состоящие в активных группах диспансерного наблюдения	197	132	23	42
Состоящие в прочих группах диспансерного наблюдения	25	24	1	
Всего:	222	156	24	42
- Из них МЛУ/ШЛУ	98	70	11	17
- Из них ТБ+ВИЧ	79	40	12	27

Влияние пандемии новой коронавирусной инфекции на эпидемическую ситуацию по туберкулезу в Пермском крае в 2020 году



Задачи на 2021 год

1. Активное и своевременное выявление больных туберкулёзом медицинскими организациями Пермского края:
 - Охват туберкулинодиагностикой детей 1 – 7 лет и охват пробой с аллергеном туберкулёзным рекомбинантным детей 8-17 лет - не менее 95%,
 - Охват профилактическими флюорографическими осмотрами населения старше 14 лет не менее 85%, в том числе лиц группы риска по туберкулёзу не менее 98%. Сведение к минимуму числа лиц, не обследовавшихся флюорографически 2 и более года (норматив не более 5%). Повышение охвата профилактическими осмотрами на туберкулез с учетом всех лучевых методов исследования (рентген, КТ, флюорография, в том числе в стационаре).
 - Обследование нетранспортабельных бактериоскопией мокроты на МБТ.
2. Проведение активной разъяснительной работы с родителями, отказывающимися от проведения иммунизации от туберкулёза и иммунодиагностики туберкулёза,
3. Проведения химиопрофилактического лечения 100% ВИЧ-инфицированным пациентам с низким иммунным статусом.
4. Улучшение диагностики туберкулёза за счет наиболее полного и качественного использования имеющегося в территории оборудования для проведения диагностики лекарственно устойчивого туберкулеза ускоренными молекулярно-генетическими методами не менее 95%.
5. Повышение эффективности лечения больных за счет строгого соблюдения принципов лечения туберкулеза, использования стационар-замещающих методов (дневной стационар).
6. Активизировать работу в очагах туберкулёзной инфекции за счет привлечения большего числа контактных к профилактическим мероприятиям, т.е. не менее 5 контактных на 1 активного больного, а также проведения заключительной дезинфекции.
7. Включение перенесших ковидную пневмонию в группу риска по развитию туберкулеза с дальнейшим наблюдением у пульмонолога, консультацией фтизиатра.
8. Диагностика и лечение латентной туберкулезной инфекции у постояльцев учреждений социального обслуживания и у лиц, перенесших ковидную пневмонию.
9. Организовать работу в ФРБТ врачей фтизиатров ЦРБ, РБ, ПККПБ.

Заведующая
организационно-методическим отделом
ГБУЗ ПК «Клинический
фтизиопульмонологический
медицинский центр»

Романова Юлия Сергеевна

НАСЕЛЕНИЕ ПЕРМСКОГО КРАЯ НА 01.01.2020 г.

№ п/п	Наименование городов и районов	Всего	Взрослое население	Подростки	Взрослые + подростки	Дети 0-14 лет
1.	г. Пермь	1055403	829857	32900	862757	192646
2.	г. Александровск	26855	20558	939	21497	5358
3.	г. Березники	153162	120851	5210	126061	27101
4.	г. Гремячинск	10236	7999	301	8300	1936
5.	г. Губаха	32894	26522	988	27510	5384
6.	г. Кизел	18028	14013	524	14537	3491
7.	г. Краснокамск	73262	56098	2482	58580	14682
8.	г. Кунгур	64898	50271	2340	52611	12287
9.	г. Лысьва	71030	54561	2469	57030	14000
10.	г. Соликамск	108513	84863	3788	88651	19862
11.	г. Чайковский	103871	79198	4154	83352	20519
12.	г. Чусовой	65599	51512	2155	53667	11932
13.	Бардымский район	24556	18440	772	19212	5344
14.	Березовский район	14998	11602	476	12078	2920
15.	Б-Сосновский район	12102	8932	416	9348	2754
16.	Верещагинский район	38572	28425	1328	29753	8819
17.	Горнозаводский район	22889	17669	751	18420	4469
18.	Добрянский район	55349	42045	1906	43951	11398
19.	Еловский район	8788	6793	295	7088	1700
20.	Ильинский район	18185	14231	553	14784	3401
21.	Карагайский район	21023	15352	761	16113	4910
22.	Кишертский район	11134	8930	307	9237	1897
23.	Куединский район	23879	17748	817	18565	5314
24.	Кунгурский район	41382	31296	1647	32943	8439
25.	Красновишерский район	19456	14923	624	15547	3909
26.	Нытвенский район	40630	30846	1431	32277	8353
27.	Октябрьский район	26898	20122	998	21120	5778
28.	Осинский район	27989	21271	1007	22278	5711
29.	Ординский район	14343	10994	488	11482	2861
30.	Оханский район	15790	12472	453	12925	2865
31.	Очерский район	22538	16785	797	17582	4956
32.	Пермский район	115117	88904	3765	92669	22448
33.	Сивинский район	13567	9826	510	10336	3231
34.	Суксунский район	19047	14829	643	15472	3575
35.	Уинский район	10100	7574	284	7858	2242
36.	Частинский район	12347	8916	409	9325	3022
37.	Чердынский район	19504	15591	616	16207	3297
38.	Чернушинский район	50364	37392	1905	39297	11067
39.	Коми-Пермяцкий округ	105412	77362	3846	81208	24204
	г. Кудымкар	30425	22287	1125	23412	7013
	Кудымкарский район	22060	16034	726	16760	5300
	Гайнский район	11709	8601	444	9045	2664
	Косинский район	6063	4599	211	4810	1253
	Кочевский район	10026	7399	425	7824	2202
	Юрлинский район	8330	5734	324	6058	2272
	Юсьвинский район	16799	12708	591	13299	3500
	Пермский край	2599260	2012626	86617	2099243	500017

ОХВАТ НАСЕЛЕНИЯ ПРОФОСМОТРАМИ В %

№ п/п	Наименование городов и районов	Всего населения			в том числе					
					детей до 14 лет иммунодиагностика			население с 15 лет рент- генфлюорограф.		
		2018	2019	2020	2018	2019	2020	2018	2019	2020
1.	г. Пермь	74,9	71,8	58,7	93,5	95,5	87,3	69,0	65,3	53,5
2.	г. Александровск	78,3	77,7	64,7	99,1	100,0	98,3	73,1	72,7	58,3
3.	г. Березники	96,8	77,9	56,9	94,5	97,5	95,0	97,3	82,1	47,2
4.	г. Гремячинск	71,6	59,8	48,2	57,7	61,1	46,5	72,9	59,5	48,5
5.	г. Губаха	77,1	80,4	75,0	87,7	98,5	79,8	74,8	75,8	73,5
6.	г. Кизел	67,1	70,4	62,6	93,9	91,0	90,6	61,8	65,7	57,9
7.	г. Краснокамск	73,9	75,9	70,2	95,9	95,9	92,1	68,5	71,0	65,0
8.	г. Кунгур	88,5	81,1	78,0	90,6	97,4	95,4	88,0	77,3	72,6
9.	г. Лысьва	82,1	78,5	78,1	99,8	99,6	99,1	77,9	73,5	74,7
10.	г. Соликамск	67,2	70,8	55,1	88,9	99,3	74,9	62,5	59,8	48,9
11.	г. Чайковский	70,0	74,0	63,3	95,0	95,7	99,0	63,8	68,8	55,7
12.	г. Чусовой	76,6	77,4	77,7	84,8	94,0	79,8	74,4	73,1	78,3
13.	Бардымский р-н	77,4	76,0	69,8	96,6	95,6	94,7	72,2	87,3	63,5
14.	Березовский р-н	89,7	91,0	92,4	98,8	99,0	94,7	86,3	87,3	88,4
15.	Б-Сосновский р-н	85,2	76,4	71,4	91,8	99,8	99,8	81,1	68,4	78,7
16.	Верещагинский р-н	80,5	76,2	64,1	100,0	96,1	96,8	74,4	70,0	54,6
17.	Горнозаводский р-н	82,4	83,1	70,6	96,6	93,9	82,0	78,8	79,9	67,7
18.	Добрянский р-н	71,3	70,8	51,8	97,7	98,9	94,6	64,6	63,6	41,9
19.	Еловский р-н	92,7	89,0	77,0	98,2	95,8	98,0	91,0	87,1	71,6
20.	Ильинский р-н	69,3	74,1	74,6	81,4	97,7	98,0	66,6	69,6	69,6
21.	Карагайский р-н	87,9	86,7	84,9	99,6	99,9	99,9	83,9	82,0	80,5
22.	Кишертский р-н	85,0	87,2	74,0	99,6	99,2	98,9	81,7	84,2	68,3
23.	Куединский р-н	76,2	76,3	75,3	99,6	98,0	99,9	70,7	71,2	69,7
24.	Красновишерский р-н	88,6	88,6	90,0	96,7	99,1	99,8	86,6	85,2	87,1
25.	Нытвенский р-н	74,7	70,8	64,2	99,9	99,6	85,2	68,6	63,7	58,2
26.	Октябрьский р-н	94,0	84,8	73,8	95,4	99,4	99,3	93,3	80,9	66,7
27.	Осинский р-н	77,0	81,1	72,1	98,0	99,3	97,8	71,6	73,8	64,6
28.	Ординский р-н	71,6	70,5	54,9	97,4	93,9	89,0	66,1	71,1	48,5
29.	Оханский р-н	91,2	80,8	74,1	99,2	91,4	99,9	88,9	78,2	69,0
30.	Очерский р-н	89,2	86,0	87,5	95,4	99,4	97,6	87,5	82,7	85,0
31.	Пермский р-н	77,4	73,6	61,2	97,9	98,4	84,8	72,2	70,4	55,6
32.	Сивинский р-н	81,7	88,7	77,8	93,4	99,8	99,6	77,9	85,6	72,4
33.	Суксунский р-н	81,4	75,1	60,1	99,3	99,1	99,0	77,2	69,4	51,6
34.	Уинский р-н	74,9	77,0	59,5	98,3	96,8	96,6	69,4	72,5	51,7
35.	Частинский р-н	71,8	67,3	52,8	90,2	97,8	97,9	66,0	58,5	41,2
36.	Чердынский р-н	79,9	80,6	72,5	100,0	98,5	92,2	75,8	76,5	63,0
37.	Чернушинский р-н	92,9	92,8	86,4	97,7	97,6	94,4	91,1	90,9	84,7
38.	г. Кудымкар	84,3	91,9	91,9	85,8	99,2	99,1	84,1	93,6	92,7
39.	Кудымкарский р-н	86,7	90,5	82,0	94,9	98,4	96,0	84,1	87,3	87,5
40.	Гайнский р-н	95,9	89,0	71,9	99,6	99,7	100,0	93,9	85,5	63,9
41.	Косинский р-н	81,5	90,9	86,1	98,1	100,0	96,4	77,6	88,3	80,2
42.	Кочевский р-н	89,9	89,0	81,1	95,9	99,4	99,6	86,9	85,5	75,8
43.	Юрлинский р-н	95,1	91,6	81,7	86,5	89,7	90,0	97,0	91,6	77,1
44.	Юсьвинский р-н	75,9	74,5	64,9	98,9	98,3	95,6	70,5	69,5	60,8
	Итого по краю	79,4	77,9	65,1	96,6	97,7	89,8	75,2	73,2	61,0

ОХВАТ НАСЕЛЕНИЯ ПРОФОСМОТРАМИ В % РЕЙТИНГ

Всего населения

№ п/п	Наименование городов и районов	2020
1.	Березовский р-н	92,4
2.	г. Кудымкар	91,9
3.	Красновишерский р-н	90,0
4.	Очерский р-н	87,5
5.	Чернушинский р-н	86,4
6.	Косинский р-н	86,1
7.	Карагайский р-н	84,9
8.	Кудымкарский р-н	82,0
9.	Юрлинский р-н	81,7
10.	Кочевский р-н	81,1
11.	г. Лысьва	78,1
12.	г. Кунгур	78,0
13.	Сивинский р-н	77,8
14.	г. Чусовой	77,7
15.	Еловский р-н	77,0
16.	Куединский р-н	75,3
17.	г. Губаха	75,0
18.	Ильинский р-н	74,6
19.	Оханский р-н	74,1
20.	Кишертский р-н	74,0
21.	Октябрьский р-н	73,8
22.	Чердынский р-н	72,5
23.	Осинский р-н	72,1
24.	Гайнский р-н	71,9
25.	Б-Сосновский р-н	71,4
26.	Горнозаводский р-н	70,6
27.	г. Краснокамск	70,2
28.	Бардымский р-н	69,8
29.	Юсьвинский р-н	64,9
30.	г. Александровск	64,7
31.	Нытвенский р-н	64,2
32.	Верещагинский р-н	64,1
33.	г. Чайковский	63,3
34.	г. Кизел	62,6
35.	Пермский р-н	61,2
36.	Суксунский р-н	60,1
37.	Уинский р-н	59,5
38.	г. Пермь	58,7
39.	г. Березники	56,9
40.	г. Соликамск	55,1
41.	Ординский р-н	54,9
42.	Частинский р-н	52,8
43.	Добрянский р-н	51,8
44.	г. Гремячинск	48,2
	Итого по краю	65,1

Населения с 15 лет

№ п/п	Наименование городов и районов	2020
1.	г. Кудымкар	92,7
2.	Березовский р-н	88,4
3.	Кудымкарский р-н	87,5
4.	Красновишерский р-н	87,1
5.	Очерский р-н	85,0
6.	Чернушинский р-н	84,7
7.	Карагайский р-н	80,5
8.	Косинский р-н	80,2
9.	Б-Сосновский р-н	78,7
10.	г. Чусовой	78,3
11.	Юрлинский р-н	77,1
12.	Кочевский р-н	75,8
13.	г. Лысьва	74,7
14.	г. Губаха	73,5
15.	г. Кунгур	72,6
16.	Сивинский р-н	72,4
17.	Еловский р-н	71,6
18.	Куединский р-н	69,7
19.	Ильинский р-н	69,6
20.	Оханский р-н	69,0
21.	Кишертский р-н	68,3
22.	Горнозаводский р-н	67,7
23.	Октябрьский р-н	66,7
24.	г. Краснокамск	65,0
25.	Осинский р-н	64,6
26.	Гайнский р-н	63,9
27.	Бардымский р-н	63,5
28.	Чердынский р-н	63,0
29.	Юсьвинский р-н	60,8
30.	г. Александровск	58,3
31.	Нытвенский р-н	58,2
32.	г. Кизел	57,9
33.	г. Чайковский	55,7
34.	Пермский р-н	55,6
35.	Верещагинский р-н	54,6
36.	г. Пермь	53,5
37.	Уинский р-н	51,7
38.	Суксунский р-н	51,6
39.	г. Соликамск	48,9
40.	г. Гремячинск	48,5
41.	Ординский р-н	48,5
42.	г. Березники	47,2
43.	Добрянский р-н	41,9
44.	Частинский р-н	41,2
	Итого по краю	61,0

УДЕЛЬНЫЙ ВЕС БОЛЬНЫХ, ВЫЯВЛЕННЫХ ПРИ ПРОФОСМОТРАХ в %

№ п/п	Наименование городов и районов	2018	2019	2020
1.	г. Пермь	47,9	45,8	40,9
2.	г. Александровск	30,0	59,1	66,7
3.	г. Березники	40,9	34,7	29,1
4.	г. Гремячинск	71,4	0,0	50,0
5.	г. Губаха	87,5	83,3	66,7
6.	г. Кизел	42,9	50,0	55,6
7.	г. Краснокамск	34,9	52,9	55,2
8.	г. Кунгур	67,7	48,6	47,6
9.	г. Лысьва	37,5	43,6	58,5
10.	г. Соликамск	57,6	63,0	41,0
11.	г. Чайковский	50,0	44,4	54,2
12.	г. Чусовой	51,2	67,6	51,4
13.	Бардымский р-н	60,0	50,0	60,0
14.	Березовский р-н	75,0	100,0	100,0
15.	Б-Сосновский р-н	66,7	66,7	80,0
16.	Верещагинский р-н	42,3	68,4	58,8
17.	Горнозаводский р-н	41,2	66,7	0,0
18.	Добрянский р-н	75,0	51,6	68,4
19.	Еловский р-н	85,7	83,3	100,0
20.	Ильинский р-н	33,3	25,0	25,0
21.	Карагайский р-н	45,5	47,1	62,5
22.	Кишертский р-н	40,0	20,0	33,3
23.	Куединский р-н	80,0	80,0	57,1
24.	Кунгурский р-н	60,0	42,9	66,7
25.	Красновишерский р-н	81,8	61,5	66,7
26.	Нытвенский р-н	37,1	44,8	40,9
27.	Октябрьский р-н	70,0	68,8	80,0
28.	Осинский р-н	100,0	50,0	75,0
29.	Ординский р-н	81,8	40,0	75,0
30.	Оханский р-н	66,7	50,0	60,0
31.	Очерский р-н	50,0	70,0	38,5
32.	Пермский р-н	57,8	51,8	43,8
33.	Сивинский р-н	75,0	50,0	57,1
34.	Суксунский р-н	75,0	100,0	80,0
35.	Уинский р-н	57,1	100,0	50,0
36.	Частинский р-н	0,0	66,7	0,0
37.	Чердынский р-н	86,7	70,0	55,6
38.	Чернушинский р-н	81,0	57,2	50,0
39.	Коми-Пермяцкий округ	72,1	78,8	71,4
	г. Кудымкар	60,0	73,7	50,0
	Кудымкарский р-н	76,9	79,2	80,0
	Гайнский р-н	83,3	100,0	100,0
	Косинский р-н	33,3	-	16,7
	Кочевский р-н	66,7	75,0	87,5
	Юрлинский р-н	81,3	100,0	90,0
	Юсьвинский р-н	77,8	71,4	75,0
	Итого по краю	53,0	50,4	46,4

**УДЕЛЬНЫЙ ВЕС БОЛЬНЫХ, ВЫЯВЛЕННЫХ ПРИ ПРОФОСМОТРАХ,
СРЕДИ ВНОВЬ ВЗЯТЫХ НА УЧЕТ С ТУБЕРКУЛЕЗОМ ОРГАНОВ ДЫХАНИЯ В % РЕЙТИНГ**

№ п/п	Наименование городов и районов	2020
1.	Березовский р-н	100,0
2.	Еловский р-н	100,0
3.	Гайнский р-н	100,0
4.	Юрлинский р-н	90,0
5.	Кочевский р-н	87,5
6.	Б-Сосновский р-н	80,0
7.	Октябрьский р-н	80,0
8.	Суксунский р-н	80,0
9.	Кудымкарский р-н	80,0
10.	Осинский р-н	75,0
11.	Ординский р-н	75,0
12.	Юсьвинский р-н	75,0
13.	Коми-Пермяцкий округ	71,4
14.	Добрянский р-н	68,4
15.	г. Александровск	66,7
16.	г. Губаха	66,7
17.	Кунгурский р-н	66,7
18.	Красновишерский р-н	66,7
19.	Карагайский р-н	62,5
20.	Бардымский р-н	60,0
21.	Оханский р-н	60,0
22.	Верещагинский р-н	58,8
23.	г. Лысьва	58,5
24.	Куединский р-н	57,1
25.	Сивинский р-н	57,1
26.	г. Кизел	55,6
27.	Чердынский р-н	55,6
28.	г. Краснокамск	55,2
29.	г. Чайковский	54,2
30.	г. Чусовой	51,4
31.	г. Гремячинск	50,0
32.	Уинский р-н	50,0
33.	Чернушинский р-н	50,0
34.	г. Кудымкар	50,0
35.	г. Кунгур	47,6
36.	Пермский р-н	43,8
37.	г. Соликамск	41,0
38.	г. Пермь	40,9
39.	Нытвенский р-н	40,9
40.	Очерский р-н	38,5
41.	Кишертский р-н	33,3
42.	г. Березники	29,1
43.	Ильинский р-н	25,0
44.	Косинский р-н	16,7
45.	Горнозаводский р-н	0,0
46.	Частинский р-н	0,0
	Итого по краю	46,4

ЗАБОЛЕВАЕМОСТЬ ТУБЕРКУЛЕЗОМ

№ п/п	Наименование городов и районов	Заболеваемость на 100 тысяч населения			Выявлено больных (без посмертных) (абс)			Диагноз установлен посмертно (абс)		
		2018	2019	2020	2018	2019	2020	2018	2019	2020
1.	г. Пермь	54,8	54,1	40,9	572	563	422	4	7	10
2.	г. Александровск	39,4	80,6	48,4	10	22	12	1	0	1
3.	г. Березники	87,1	93,9	74,4	132	144	110	5	2	4
4.	г. Гремячинск	63,8	18,9	19,5	7	2	2	0	0	0
5.	г. Губаха	50,1	17,9	9,1	16	6	3	1	0	0
6.	г. Кизел	76,3	79,9	49,9	14	14	9	1	1	0
7.	г. Краснокамск	85,1	46,1	43,7	63	34	30	0	0	2
8.	г. Кунгур	48,7	56,7	32,4	31	35	21	1	2	0
9.	г. Лысьва	57,7	76,6	60,5	40	55	41	2	0	2
10.	г. Соликамск	59,9	43,9	35,9	59	46	39	1	2	0
11.	г. Чайковский	34,4	43,1	24,1	36	45	25	0	0	0
12.	г. Чусовой	65,3	55,7	57,9	43	37	38	1	0	0
13.	Бардымский р-н	39,9	32,3	20,4	10	8	5	0	0	0
14.	Березовский р-н	52,1	39,5	6,7	8	6	1	0	0	0
15.	Б-Сосновский р-н	48,0	48,9	41,3	6	6	5	0	0	0
16.	Верещагинский р-н	68,0	48,5	49,3	26	19	17	1	0	2
17.	Горнозаводский р-н	71,9	12,9	17,5	17	3	4	0	0	0
18.	Добрянский р-н	35,7	55,8	36,1	20	31	20	0	0	0
19.	Еловский р-н	76,2	66,9	45,5	7	6	4	0	0	0
20.	Ильинский р-н	15,9	26,9	22,0	3	4	4	0	1	0
21.	Карагайский р-н	103,1	80,1	38,1	22	17	8	0	0	0
22.	Кишертский р-н	43,1	44,0	35,9	5	5	3	0	0	1
23.	Куединский р-н	40,7	45,5	29,3	10	10	7	0	1	0
24.	Кунгурский р-н	74,0	52,8	31,4	30	21	12	1	1	1
25.	Красновишерский р-н	54,3	65,8	46,3	11	13	9	0	0	0
26.	Нытвенский р-н	86,4	70,5	54,1	35	29	22	1	0	0
27.	Октябрьский р-н	112,3	58,9	55,8	30	16	15	1	0	0
28.	Осинский р-н	35,0	42,4	32,2	10	12	9	0	0	0
29.	Ординский р-н	74,7	34,5	27,9	11	5	4	0	0	0
30.	Оханский р-н	56,0	87,7	31,7	9	14	5	0	0	0
31.	Очерский р-н	43,9	44,1	57,7	10	10	13	0	0	0
32.	Пермский р-н	75,2	50,6	57,3	83	56	64	0	1	2
33.	Сивинский р-н	57,8	58,6	51,6	8	8	7	0	0	0
34.	Суксунский р-н	20,6	5,2	31,5	4	1	6	0	0	0
35.	Уинский р-н	66,5	38,9	19,8	7	4	2	0	0	0
36.	Частинский р-н	31,2	47,7	56,7	4	6	6	0	0	1
37.	Чердынский р-н	73,9	50,2	46,1	15	10	9	0	0	0
38.	Чернушинский р-н	43,6	41,7	13,9	21	21	6	1	0	1
39.	Коми-Пермяцкий округ	97,8	62,8	59,8	104	66	63	2	1	0
	г. Кудымкар	79,7	61,5	39,4	25	19	12	0	0	0
	Кудымкарский р-н	181,2	107,5	68,0	39	24	15	2	0	0
	Гайнский р-н	50,1	42,4	34,2	6	5	4	0	0	0
	Косинский р-н	47,7	0,00	99,0	3	0	6	0	0	0
	Кочевский р-н	59,3	79,7	79,8	6	8	8	0	0	0
	Юрлинский р-н	188,2	35,7	120,0	16	3	10	0	0	0
	Юсьвинский р-н	51,4	46,7	47,6	9	7	8	0	1	0
	Итого по краю	59,9	54,7	42,7	1549	1410	1082	24	19	27
	Всего по краю с учетом ведомств	69,0	63,9	50,1	1786	1650	1274	25	19	27
	Российская Федерация	44,4	41,2	32,4	64125	59425	46114	1109	1106	1285

ЗАБОЛЕВАЕМОСТЬ ТУБЕРКУЛЕЗОМ НА 100 000 НАСЕЛЕНИЯ **РЕЙТИНГ**

№ п/п	Наименование городов и районов	2020
1.	Березовский р-н	6,7
2.	г. Губаха	9,1
3.	Чернушинский р-н	13,9
4.	Горнозаводский р-н	17,5
5.	г. Гремячинск	19,5
6.	Уинский р-н	19,8
7.	Бардымский р-н	20,4
8.	Ильинский р-н	22,0
9.	г. Чайковский	24,1
10.	Ординский р-н	27,9
11.	Куединский р-н	29,3
12.	Кунгурский р-н	31,4
13.	Суксунский р-н	31,5
14.	Оханский р-н	31,7
15.	Осинский р-н	32,2
16.	г. Кунгур	32,4
17.	Гайнский р-н	34,2
18.	г. Соликамск	35,9
19.	Кишертский р-н	35,9
20.	Добрянский р-н	36,1
21.	Карагайский р-н	38,1
22.	г. Кудымкар	39,4
23.	г. Пермь	40,9
24.	Б-Сосновский р-н	41,3
25.	г. Краснокамск	43,7
26.	Еловский р-н	45,5
27.	Чердынский р-н	46,1
28.	Красновишерский р-н	46,3
29.	Юсьвинский р-н	47,6
30.	г. Александровск	48,4
31.	Верещагинский р-н	49,3
32.	г. Кизел	49,9
33.	Сивинский р-н	51,6
34.	Нытвенский р-н	54,1
35.	Октябрьский р-н	55,8
36.	Частинский р-н	56,7
37.	Пермский р-н	57,3
38.	Очерский р-н	57,7
39.	г. Чусовой	57,9
40.	Коми-Пермяцкий округ	59,8
41.	г. Лысьва	60,5
42.	Кудымкарский р-н	68,0
43.	г. Березники	74,4
44.	Кочевский р-н	79,8
45.	Косинский р-н	99,0
46.	Юрлинский р-н	120,0
	Итого по краю	42,7
	Всего по краю с учетом ведомств	50,1
	Российская Федерация	32,4

**ЗАБОЛЕВАЕМОСТЬ ТУБЕРКУЛЕЗОМ ДЕТЕЙ
НА 100 000 НАСЕЛЕНИЯ СООТВЕТСТВУЮЩЕГО ВОЗРАСТА**

№ п/п	Наименование городов и районов	Заболеваемость на 100 тысяч населения			Выявлено больных (абсолютное число)		
		2018	2019	2020	2018	2019	2020
1.	г. Пермь	5,8	10,9	9,9	11	21	19
2.	г. Александровск	-	18,2	0,0	0	1	0
3.	г. Березники	21,5	25,3	3,7	6	7	1
4.	г. Гремячинск	-	-	0,0	0	0	0
5.	г. Губаха	-	-	0,0	0	0	0
6.	г. Кизел	26,8	-	0,0	1	0	0
7.	г. Краснокамск	27,3	6,8	13,6	4	1	2
8.	г. Кунгур	-	8,0	8,1	0	1	1
9.	г. Лысьва	6,9	7,1	7,1	1	1	1
10.	г. Соликамск	4,9	5,0	10,1	1	1	2
11.	г. Чайковский	-	-	9,7	0	0	2
12.	г. Чусовой	-	-	8,4	0	0	1
13.	Бардымский р-н	-	-	0,0	0	0	0
14.	Березовский р-н	33,1	-	0,0	1	0	0
15.	Б-Сосновский р-н	-	-	0,0	0	0	0
16.	Верещагинский р-н	11,1	33,5	11,3	1	3	1
17.	Горнозаводский р-н	-	-	0,0	0	0	0
18.	Добрянский р-н	8,6	43,5	8,8	1	5	1
19.	Еловский р-н	109,4	-	0,0	2	0	0
20.	Ильинский р-н	-	-	0,0	0	0	0
21.	Карагайский р-н	20,0	20,1	0,0	1	1	0
22.	Кишертский р-н	-	-	0,0	0	0	0
23.	Куединский р-н	-	-	18,8	0	0	1
24.	Кунгурский р-н	22,7	-	0,0	2	0	0
25.	Красновишерский р-н	-	-	0,0	0	0	0
26.	Нытвенский р-н	22,8	11,6	0,0	2	1	0
27.	Октябрьский р-н	-	-	0,0	0	0	0
28.	Осинский р-н	-	-	17,5	0	0	1
29.	Ординский р-н	67,8	-	0,0	2	0	0
30.	Оханский р-н	-	-	0,0	0	0	0
31.	Очерский р-н	-	20,0	0,0	0	1	0
32.	Пермский р-н	9,2	9,0	13,4	2	2	3
33.	Сивинский р-н	29,8	-	31,0	1	0	1
34.	Суксунский р-н	-	-	0,0	0	0	0
35.	Уинский р-н	-	-	0,0	0	0	0
36.	Частинский р-н	-	-	0,0	0	0	0
37.	Чердынский р-н	-	-	0,0	0	0	0
38.	Чернушинский р-н	17,8	-	0,0	2	0	0
39.	Коми-Пермяцкий округ	16,1	12,2	12,4	4	3	3
	г. Кудымкар	-	42,7	14,3	0	3	1
	Кудымкарский р-н	18,3	-	18,9	1	0	1
	Гайнский р-н	-	-	0,0	0	0	0
	Косинский р-н	-	-	79,8	0	0	1
	Кочевский р-н	-	-	0,0	0	0	0
	Юрлинский р-н	85,4	-	0,0	2	0	0
	Юсьвинский р-н	27,2	-	0,0	1	0	0
	Итого по краю	8,9	9,7	8,0	45	49	40
	Российская Федерация	8,3	7,7	6,2	2153	2006	1612

**ЗАБОЛЕВАЕМОСТЬ ТУБЕРКУЛЕЗОМ ДЕТЕЙ
НА 100 000 НАСЕЛЕНИЯ СООТВЕТСТВУЮЩЕГО ВОЗРАСТА РЕЙТИНГ**

№ п/п	Наименование городов и районов	2020
1.	г. Александровск	0,0
2.	г. Гремячинск	0,0
3.	г. Губаха	0,0
4.	г. Кизел	0,0
5.	Бардымский р-н	0,0
6.	Березовский р-н	0,0
7.	Б-Сосновский р-н	0,0
8.	Горнозаводский р-н	0,0
9.	Еловский р-н	0,0
10.	Ильинский р-н	0,0
11.	Карагайский р-н	0,0
12.	Кишертский р-н	0,0
13.	Кунгурский р-н	0,0
14.	Красновишерский р-н	0,0
15.	Нытвенский р-н	0,0
16.	Октябрьский р-н	0,0
17.	Ординский р-н	0,0
18.	Оханский р-н	0,0
19.	Очерский р-н	0,0
20.	Суксунский р-н	0,0
21.	Уинский р-н	0,0
22.	Частинский р-н	0,0
23.	Чердынский р-н	0,0
24.	Чернушинский р-н	0,0
25.	Гайнский р-н	0,0
26.	Кочевский р-н	0,0
27.	Юрлинский р-н	0,0
28.	Юсьвинский р-н	0,0
29.	г. Березники	3,7
30.	г. Лысьва	7,1
31.	г. Кунгур	8,1
32.	г. Чусовой	8,4
33.	Добрянский р-н	8,8
34.	г. Чайковский	9,7
35.	г. Пермь	9,9
36.	г. Соликамск	10,1
37.	Верещагинский р-н	11,3
38.	Комп-Пермский округ	12,4
39.	Пермский р-н	13,4
40.	г. Краснокамск	13,6
41.	г. Кудымкар	14,3
42.	Осинский р-н	17,5
43.	Куединский р-н	18,8
44.	Кудымкарский р-н	18,9
45.	Сивинский р-н	31,0
46.	Косинский р-н	79,8
	Итого по краю	8,0
	Российская Федерация	6,2

**ЗАБОЛЕВАЕМОСТЬ ТУБЕРКУЛЕЗОМ ПОДРОСТКОВ
НА 100 000 НАСЕЛЕНИЯ СООТВЕТСТВУЮЩЕГО ВОЗРАСТА**

№ п/п	Наименование городов и районов	Заболеваемость на 100 тысяч населения			Выявлено больных (абсолютное число)		
		2018	2019	2020	2018	2019	2020
40.	г. Пермь	19,8	12,5	21,3	6	4	7
41.	г. Александровск	-	-	0,0	0	0	0
42.	г. Березники	20,6	40,0	38,4	1	2	2
43.	г. Гремячинск	-	-	0,0	0	0	0
44.	г. Губаха	-	-	0,0	0	0	0
45.	г. Кизел	180,2	-	0,0	1	0	0
46.	г. Краснокамск	-	-	0,0	0	0	0
47.	г. Кунгур	-	-	0,0	0	0	0
48.	г. Лысьва	-	-	0,0	0	0	0
49.	г. Соликамск	-	-	26,4	0	0	1
50.	г. Чайковский	-	24,5	0,0	0	1	0
51.	г. Чусовой	-	-	92,8	0	0	2
52.	Бардымский р-н	-	-	0,0	0	0	0
53.	Березовский р-н	-	-	0,0	0	0	0
54.	Б-Сосновский р-н	-	-	0,0	0	0	0
55.	Вережагинский р-н	-	-	0,0	0	0	0
56.	Горнозаводский р-н	-	-	0,0	0	0	0
57.	Добрянский р-н	-	-	0,0	0	0	0
58.	Еловский р-н	-	-	0,0	0	0	0
59.	Ильинский р-н	-	-	0,0	0	0	0
60.	Карагайский р-н	-	-	131,4	0	0	1
61.	Кишертский р-н	-	-	0,0	0	0	0
62.	Куединский р-н	-	122,1	122,4	0	1	1
63.	Кунгурский р-н	-	125,1	0,0	0	2	0
64.	Красновишерский р-н	-	-	0,0	0	0	0
65.	Нытвенский р-н	-	-	0,0	0	0	0
66.	Октябрьский р-н	-	-	0,0	0	0	0
67.	Осинский р-н	-	-	0,0	0	0	0
68.	Ординский р-н	-	-	0,0	0	0	0
69.	Оханский р-н	-	-	0,0	0	0	0
70.	Очерский р-н	-	-	0,0	0	0	0
71.	Пермский р-н	-	-	26,6	0	0	1
72.	Сивинский р-н	-	-	0,0	0	0	0
73.	Суксунский р-н	-	-	0,0	0	0	0
74.	Уинский р-н	-	-	0,0	0	0	0
75.	Частинский р-н	-	-	0,0	0	0	0
76.	Чердынский р-н	-	-	0,0	0	0	0
77.	Чернушинский р-н	-	55,7	0,0	0	1	0
78.	Коми-Пермяцкий округ	24,7	-	0,0	1	0	0
	г. Кудымкар	-	-	0,0	0	0	0
	Кудымкарский р-н	-	-	0,0	0	0	0
	Гайнский р-н	-	-	0,0	0	0	0
	Косинский р-н	-	-	0,0	0	0	0
	Кочевский р-н	-	-	0,0	0	0	0
	Юрлинский р-н	380,2	-	0,0	1	0	0
	Юсьвинский р-н	-	-	0,0	0	0	0
	Итого по краю	11,0	13,0	17,3	9	11	15
	Российская Федерация	18,1	16,5	12,7	765	717	564

**ЗАБОЛЕВАЕМОСТЬ ТУБЕРКУЛЕЗОМ ПОДРОСТКОВ
НА 100 000 НАСЕЛЕНИЯ СООТВЕТСТВУЮЩЕГО ВОЗРАСТА РЕЙТИНГ**

№ п/п	Наименование городов и районов	2020
1.	г. Александровск	0,0
2.	г. Гремячинск	0,0
3.	г. Губаха	0,0
4.	г. Кизел	0,0
5.	г. Краснокамск	0,0
6.	г. Кунгур	0,0
7.	г. Лысьва	0,0
8.	г. Чайковский	0,0
9.	Бардымский р-н	0,0
10.	Березовский р-н	0,0
11.	Б-Сосновский р-н	0,0
12.	Верецагинский р-н	0,0
13.	Горнозаводский р-н	0,0
14.	Добрянский р-н	0,0
15.	Еловский р-н	0,0
16.	Ильинский р-н	0,0
17.	Кишертский р-н	0,0
18.	Кунгурский р-н	0,0
19.	Красновишерский р-н	0,0
20.	Нытвенский р-н	0,0
21.	Октябрьский р-н	0,0
22.	Осинский р-н	0,0
23.	Ординский р-н	0,0
24.	Оханский р-н	0,0
25.	Очерский р-н	0,0
26.	Сивинский р-н	0,0
27.	Суксунский р-н	0,0
28.	Уинский р-н	0,0
29.	Частинский р-н	0,0
30.	Чердынский р-н	0,0
31.	Чернушинский р-н	0,0
32.	Коми-Пермяцкий округ	0,0
33.	г. Кудымкар	0,0
34.	Кудымкарский р-н	0,0
35.	Гайнский р-н	0,0
36.	Косинский р-н	0,0
37.	Кочевский р-н	0,0
38.	Юрлинский р-н	0,0
39.	Юсьвинский р-н	0,0
40.	г. Пермь	21,3
41.	г. Соликамск	26,4
42.	Пермский р-н	26,6
43.	г. Березники	38,4
44.	г. Чусовой	92,8
45.	Куединский р-н	122,4
46.	Карагайский р-н	131,4
	Итого по краю	17,3
	Российская Федерация	12,7

**ЗАБОЛЕВАЕМОСТЬ БАКТЕРИОВЫДЕЛИТЕЛЕЙ С ВПЕРВЫЕ В ЖИЗНИ УСТАНОВЛЕННЫМ
ДИАГНОЗОМ ТУБЕРКУЛЕЗА НА 100 000 НАСЕЛЕНИЯ**

№ п/п	Наименование городов и районов	Заболеваемость на 100 тысяч населения			Выявлены бакте- риовыделители (абс.)			Процент от впервые выявленных больных		
		2018	2019	2020	2018	2019	2020	2018	2019	2020
1.	г. Пермь	33,1	33,5	24,8	348	353	262	60,8	62,7	60,6
2.	г. Александровск	28,6	43,9	18,6	8	12	5	80,0	54,5	38,5
3.	г. Березники	51,5	49,5	40,5	81	77	62	61,4	53,5	54,4
4.	г. Гремячинск	45,6	9,4	9,8	5	1	1	71,4	50,0	50,0
5.	г. Губаха	20,6	9,0	9,1	7	3	3	43,8	50,0	100,0
6.	г. Кизел	45,8	48,0	22,2	9	9	4	64,3	64,3	44,4
7.	г. Краснокамск	51,3	32,5	19,1	38	24	14	60,3	70,6	43,8
8.	г. Кунгур	35,0	36,8	24,7	23	24	16	74,2	68,6	76,2
9.	г. Лысьва	34,4	41,8	26,7	25	30	19	62,5	54,5	44,2
10.	г. Соликамск	31,8	22,9	24,0	36	25	26	61,0	54,3	66,7
11.	г. Чайковский	20,0	25,9	12,5	21	27	13	58,3	60,0	52,0
12.	г. Чусовой	43,1	33,1	39,6	29	22	26	67,4	59,5	68,4
13.	Бардымский р-н	23,9	28,2	20,4	6	7	5	60,0	87,5	100,0
14.	Березовский р-н	39,1	26,4	0,0	6	4	0	75,0	66,7	0,0
15.	Б-Сосновский р-н	32,0	32,6	24,8	4	4	3	66,7	66,7	60,0
16.	Вережагинский р-н	45,3	28,1	15,6	18	11	6	69,2	57,9	31,6
17.	Горнозаводский р-н	29,6	12,9	13,1	7	3	3	41,2	100,0	75,0
18.	Добрянский р-н	25,0	34,2	21,7	14	19	12	70,0	61,3	60,0
19.	Еловский р-н	65,3	33,4	22,8	6	3	2	85,7	50,0	50,0
20.	Ильинский р-н	10,6	16,2	16,5	2	3	3	66,7	75,0	75,0
21.	Карагайский р-н	70,3	42,4	19,0	15	9	4	68,2	52,9	50,0
22.	Кишертский р-н	43,1	35,2	9,0	5	4	1	100,0	80,0	25,0
23.	Куединский р-н	16,3	12,4	8,4	4	3	2	40,0	30,0	28,6
24.	Кунгурский р-н	40,6	31,2	24,2	17	13	10	56,7	61,9	76,9
25.	Красновишерский р-н	34,5	15,2	15,4	7	3	3	63,6	23,1	33,3
26.	Нытвенский р-н	55,2	51,0	46,8	23	21	19	65,7	72,4	86,4
27.	Октябрьский р-н	72,4	22,1	33,5	20	6	9	66,7	37,5	60,0
28.	Осинский р-н	10,5	31,8	17,9	3	9	5	30,0	75,0	55,6
29.	Ординский р-н	33,9	34,4	27,9	5	5	4	45,5	100,0	100,0
30.	Оханский р-н	31,1	62,6	19,0	5	10	3	55,6	71,4	60,0
31.	Очерский р-н	30,7	30,9	31,1	7	7	7	70,0	70,0	53,8
32.	Пермский р-н	50,7	35,5	32,1	56	40	37	67,5	71,4	56,1
33.	Сивинский р-н	28,9	36,6	44,2	4	5	6	50,0	62,5	85,7
34.	Суксунский р-н	5,1	5,2	15,8	1	1	3	25,0	100,0	50,0
35.	Уинский р-н	47,5	29,1	9,9	5	3	1	71,4	75,0	50,0
36.	Частинский р-н	23,4	31,8	24,3	3	4	3	75,0	66,7	42,9
37.	Чердынский р-н	34,5	20,1	35,9	7	4	7	46,7	40,0	77,8
38.	Чернушинский р-н	25,8	23,8	9,9	13	12	5	61,9	57,1	71,4
39.	Коми-Пермяцкий округ	57,2	36,5	28,5	62	39	30	59,6	59,1	47,6
	г. Кудымкар	54,2	35,6	29,6	17	11	9	68,0	57,9	75,0
	Кудымкарский р-н	110,5	67,2	36,3	25	15	8	64,1	62,5	53,3
	Гайнский р-н	8,3	8,5	8,5	1	1	1	16,7	20,0	25,0
	Косинский р-н	31,8	0,0	66,0	2	0	4	66,7	-	66,7
	Кочевский р-н	49,4	49,8	19,9	5	5	2	83,3	62,5	25,0
	Юрлинский р-н	82,3	23,8	24,0	7	2	2	43,8	66,7	20,0
	Юсьвинский р-н	28,6	29,2	23,8	5	5	4	55,6	71,4	50,0
	Итого по краю	36,4	32,9	24,8	955	859	644	61,7	60,9	59,5
	Российская Федерация	19,2	18,0	13,8	28122	26393	20232	52,3	53,0	52,7

**ЗАБОЛЕВАЕМОСТЬ БАКТЕРИОВЫДЕЛИТЕЛЕЙ С ВПЕРВЫЕ В ЖИЗНИ УСТАНОВЛЕННЫМ ДИАГНОЗОМ
ТУБЕРКУЛЕЗА НА 100 000 НАСЕЛЕНИЯ РЕЙТИНГ**

№ п/п	Наименование городов и районов	2020
1.	Березовский р-н	0,0
2.	Куединский р-н	8,4
3.	Гайнский р-н	8,5
4.	Кишертский р-н	9,0
5.	г. Губаха	9,1
6.	г. Гремячинск	9,8
7.	Уинский р-н	9,9
8.	Чернушинский р-н	9,9
9.	г. Чайковский	12,5
10.	Горнозаводский р-н	13,1
11.	Красновишерский р-н	15,4
12.	Верещагинский р-н	15,6
13.	Суксунский р-н	15,8
14.	Ильинский р-н	16,5
15.	Осинский р-н	17,9
16.	г. Александровск	18,6
17.	Карагайский р-н	19,0
18.	Оханский р-н	19,0
19.	г. Краснокамск	19,1
20.	Кочевский р-н	19,9
21.	Бардымский р-н	20,4
22.	Добрянский р-н	21,7
23.	г. Кизел	22,2
24.	Еловский р-н	22,8
25.	Юсьвинский р-н	23,8
26.	г. Соликамск	24,0
27.	Юрлинский р-н	24,0
28.	Кунгурский р-н	24,2
29.	Частинский р-н	24,3
30.	г. Кунгур	24,7
31.	г. Пермь	24,8
32.	Б-Сосновский р-н	24,8
33.	г. Лысьва	26,7
34.	Ординский р-н	27,9
35.	Коми-Пермяцкий округ	28,5
36.	г. Кудымкар	29,6
37.	Очерский р-н	31,1
38.	Пермский р-н	32,1
39.	Октябрьский р-н	33,5
40.	Чердынский р-н	35,9
41.	Кудымкарский р-н	36,3
42.	г. Чусовой	39,6
43.	г. Березники	40,5
44.	Сивинский р-н	44,2
45.	Нытвенский р-н	46,8
46.	Косинский р-н	66,0
	Итого по краю	24,8
	Российская Федерация	13,8

**УДЕЛЬНЫЙ ВЕС ДЕСТРУКТИВНЫХ ФОРМ
СРЕДИ ВНОВЬ ВЫЯВЛЕННЫХ БОЛЬНЫХ ТУБЕРКУЛЕЗОМ ЛЕГКИХ %**

№ п/п	Наименование городов и районов	2018	2019	2020
1.	г. Пермь	26,5	27,7	31,3
2.	г. Александровск	60,0	46,7	37,5
3.	г. Березники	45,9	40,2	37,1
4.	г. Гремячинск	20,0	100,0	50,0
5.	г. Губаха	26,7	40,0	50,0
6.	г. Кизел	50,0	40,0	50,0
7.	г. Краснокамск	28,9	33,3	26,3
8.	г. Кунгур	37,9	22,2	41,2
9.	г. Лысьва	26,9	30,2	29,4
10.	г. Соликамск	30,8	27,5	55,9
11.	г. Чайковский	25,9	34,4	38,9
12.	г. Чусовой	40,0	26,7	62,5
13.	Бардымский р-н	88,9	42,9	60,0
14.	Березовский р-н	37,5	16,7	0,0
15.	Б-Сосновский р-н	20,0	20,0	0,0
16.	Верещагинский р-н	38,1	22,2	16,7
17.	Горнозаводский р-н	41,7	0,0	50,0
18.	Добрянский р-н	31,3	43,5	53,3
19.	Еловский р-н	42,9	40,0	66,7
20.	Ильинский р-н	50,0	75,0	0,0
21.	Карагайский р-н	22,2	33,3	25,0
22.	Кишертский р-н	40,0	25,0	0,0
23.	Куединский р-н	22,2	37,5	50,0
24.	Кунгурский р-н	36,0	47,4	50,0
25.	Красновишерский р-н	63,6	8,3	44,4
26.	Нытвенский р-н	20,0	52,2	66,7
27.	Октябрьский р-н	57,7	46,2	33,3
28.	Осинский р-н	30,0	54,5	25,0
29.	Ординский р-н	20,0	25,0	25,0
30.	Оханский р-н	62,5	15,4	40,0
31.	Очерский р-н	37,5	50,0	25,0
32.	Пермский р-н	41,5	35,7	46,5
33.	Сивинский р-н	50,0	33,3	50,0
34.	Суксунский р-н	0,0	0,0	20,0
35.	Уинский р-н	50,0	75,0	50,0
36.	Частинский р-н	75,0	33,3	33,3
37.	Чердынский р-н	33,3	12,5	55,6
38.	Чернушинский р-н	25,0	12,5	100,0
39.	Коми-Пермяцкий округ	29,2	27,4	25,9
	г. Кудымкар	26,1	29,4	40,0
	Кудымкарский р-н	27,0	29,2	28,6
	Гайнский р-н	16,7	20,0	0,0
	Косинский р-н	50,0	-	40,0
	Кочевский р-н	60,0	16,7	12,5
	Юрлинский р-н	31,3	33,3	20,0
	Юсьвинский р-н	28,6	28,6	28,6
	Итого по краю	33,2	31,6	37,1
	Российская Федерация	41,8	41,6	42,9

**УДЕЛЬНЫЙ ВЕС ДЕСТРУКТИВНЫХ ФОРМ
СРЕДИ ВНОВЬ ВЫЯВЛЕННЫХ БОЛЬНЫХ С ТУБЕРКУЛЕЗОМ ЛЕГКИХ % РЕЙТИНГ**

№ п/п	Наименование городов и районов	2020
1.	Березовский р-н	0,0
2.	Б-Сосновский р-н	0,0
3.	Ильинский р-н	0,0
4.	Кишертский р-н	0,0
5.	Гайнский р-н	0,0
6.	Кочевский р-н	12,5
7.	Верещагинский р-н	16,7
8.	Суксунский р-н	20,0
9.	Юрлинский р-н	20,0
10.	Карагайский р-н	25,0
11.	Осинский р-н	25,0
12.	Ординский р-н	25,0
13.	Очерский р-н	25,0
14.	Коми-Пермяцкий округ	25,9
15.	г. Краснокамск	26,3
16.	Кудымкарский р-н	28,6
17.	Юсьвинский р-н	28,6
18.	г. Лысьва	29,4
19.	г. Пермь	31,3
20.	Октябрьский р-н	33,3
21.	Частинский р-н	33,3
22.	г. Березники	37,1
23.	г. Александровск	37,5
24.	г. Чайковский	38,9
25.	Оханский р-н	40,0
26.	г. Кудымкар	40,0
27.	Косинский р-н	40,0
28.	г. Кунгур	41,2
29.	Красновишерский р-н	44,4
30.	Пермский р-н	46,5
31.	г. Гремячинск	50,0
32.	г. Губаха	50,0
33.	г. Кизел	50,0
34.	Горнозаводский р-н	50,0
35.	Куединский р-н	50,0
36.	Кунгурский р-н	50,0
37.	Сивинский р-н	50,0
38.	Уинский р-н	50,0
39.	Добрянский р-н	53,3
40.	Чердынский р-н	55,6
41.	г. Соликамск	55,9
42.	Бардымский р-н	60,0
43.	г. Чусовой	62,5
44.	Еловский р-н	66,7
45.	Нытвенский р-н	66,7
46.	Чернушинский р-н	100,0
	Итого по краю	37,1
	Российская Федерация	42,9

ЗАБОЛЕВАЕМОСТЬ ТУБЕРКУЛЕЗОМ В СОЧЕТАНИИ С ВИЧ
(постоянное население)

№ п/п	Наименование городов и районов	Заболеваемость на 100 тысяч населения			Выявлено больных (абсолютное число)			Процент от впервые выявленных больных		
		2018	2019	2020	2018	2019	2020	2018	2019	2020
1.	г. Пермь	27,2	29,3	21,2	286	307 +2 посмертно	224 +2 посмертно	50,0	54,5	53,1
2.	г. Александровск	25,0	36,6	29,8	7	10	8	70,0	45,5	66,7
3.	г. Березники	39,4	50,2	40,5	62+2	78	62	45,5	54,2	56,4
4.	г. Гремячинск	18,2	9,4	0,0	2	1	0	28,6	50,0	0,0
5.	г. Губаха	5,9	6,0	3,0	2	2	1	12,5	33,3	33,3
6.	г. Кизел	15,3	21,3	11,1	3	4	2	21,4	28,6	22,2
7.	г. Краснокамск	59,4	23,0	24,6	44	17	18	69,8	50,0	60,0
8.	г. Кунгур	13,7	23,0	16,9	9	15	11	29,0	42,9	52,4
9.	г. Лысьва	26,1	39,0	25,3	18+1	28	18	45,0	50,9	43,9
10.	г. Соликамск	9,1	12,8	8,3	10	13+1	9	16,7	28,3	23,1
11.	г. Чайковский	12,4	17,3	10,6	13	18	11	36,1	40,0	44,0
12.	г. Чусовой	11,9	15,1	16,8	8	10	11	18,6	27,0	28,9
13.	Бардымский р-н	4,0	8,1	4,1	1	2	1	10,0	25,0	20,0
14.	Березовский р-н	6,5	0,0	0,0	1	0	0	12,5	0,0	0,0
15.	Б-Сосновский р-н	0,0	16,3	0,0	0	2	0	0,0	33,3	0,0
16.	Верещагинский р-н	25,2	7,7	18,1	10	3	7	38,5	15,8	41,2
17.	Горнозаводский р-н	42,3	4,3	13,1	10	1	3	58,8	33,3	75,0
18.	Добрянский р-н	8,9	21,6	10,8	5	12	6	25,0	38,7	30,0
19.	Еловский р-н	0,0	11,1	11,4	0	1	1	0,0	16,7	25,0
20.	Ильинский р-н	10,6	5,4	5,5	2	1	1	66,7	25,0	25,0
21.	Карагайский р-н	23,4	51,8	23,8	5	11	5	22,7	64,7	62,5
22.	Кишертский р-н	8,6	8,8	0,0	1	1	0	20,0	20,0	0,0
23.	Куединский р-н	8,1	0,0	8,4	2	0	2	20,0	0,0	28,6
24.	Кунгурский р-н	16,7	12,0	4,8	7	5	2	23,3	23,8	16,7
25.	Красновишерский р-н	0,0	10,1	10,3	0	2	2	0,0	15,4	22,2
26.	Нытвенский р-н	36,0	31,6	27,1	15	13	11	42,9	44,8	50,0
27.	Октябрьский р-н	32,6	7,4	0,0	9	2	0	30,0	12,5	0,0
28.	Осинский р-н	0,0	14,1	7,1	0	4	2	0,0	33,3	22,2
29.	Ординский р-н	6,8	13,8	7,0	1	2	1	9,1	40,0	25,0
30.	Оханский р-н	6,2	18,8	12,7	1	3	2	11,1	21,4	40,0
31.	Очерский р-н	13,2	13,2	31,1	3	3	7	30,0	30,0	53,8
32.	Пермский р-н	24,5	16,9	21,7	27	19	25 +1 посмертно	32,5	33,9	39,1
33.	Сивинский р-н	14,5	22,0	7,4	2	3	1	25,0	37,5	14,3
34.	Суксунский р-н	0,0	0,0	5,3	0	0	1	0,0	0,0	16,7
35.	Уинский р-н	0,0	0,0	0,0	0	0	0	0,0	0,0	0,0
36.	Частинский р-н	0,0	0,0	8,1	0	0	1	0,0	0,0	16,7
37.	Чердынский р-н	4,9	25,1	5,1	1	5	1	6,7	50,0	11,1
38.	Чернушинский р-н	4,0	7,9	2,0	2	4	1	9,5	19,0	16,7
39.	Коми-Пермяцкий округ	15,7	3,7	12,3	17	4	13	16,3	6,1	20,6
	г. Кудымкар	19,1	3,2	16,4	6	1	5	24,0	5,3	41,7
	Кудымкарский р-н	17,7	0,0	4,5	4	0	1	10,3	0,0	6,7
	Гайнский р-н	8,3	0,0	0,0	1	0	0	16,7	0,0	0,0
	Косинский р-н	31,8	0,0	33,0	2	0	2	66,7	-	33,3
	Кочевский р-н	19,8	29,9	19,9	2	3	2	33,3	37,5	25,0
	Юрлинский р-н	11,8	0,0	12,0	1	0	1	6,3	0,0	10,0
	Юсьвинский р-н	5,7	0,0	11,9	1	0	2	11,1	0,0	25,0
	Итого по краю	22,4	23,3	18,2	584 +3 посмертно	606 +3 посмертно	471 +3 посмертно	37,7	43,0	43,5
	Российская Федерация	8,6	8,4	6,8	12571	12312	9982	22,2	24,7	24,3

ЗАБОЛЕВАЕМОСТЬ ТУБЕРКУЛЕЗОМ В СОЧЕТАНИИ С ВИЧ **РЕЙТИНГ**

№ п/п	Наименование городов и районов	2020
1.	г. Гремячинск	0,0
2.	Березовский р-н	0,0
3.	Б-Сосновский р-н	0,0
4.	Кишертский р-н	0,0
5.	Октябрьский р-н	0,0
6.	Уинский р-н	0,0
7.	Гайнский р-н	0,0
8.	Чернушинский р-н	2,0
9.	г. Губаха	3,0
10.	Бардымский р-н	4,1
11.	Кудымкарский р-н	4,5
12.	Кунгурский р-н	4,8
13.	Чердынский р-н	5,1
14.	Суксунский р-н	5,3
15.	Ильинский р-н	5,5
16.	Ординский р-н	7,0
17.	Осинский р-н	7,1
18.	Сивинский р-н	7,4
19.	Частинский р-н	8,1
20.	г. Соликамск	8,3
21.	Куединский р-н	8,4
22.	Красновишерский р-н	10,3
23.	г. Чайковский	10,6
24.	Добрянский р-н	10,8
25.	г. Кизел	11,1
26.	Еловский р-н	11,4
27.	Юсьвинский р-н	11,9
28.	Юрлинский р-н	12,0
29.	Коми-Пермяцкий округ	12,3
30.	Оханский р-н	12,7
31.	Горнозаводский р-н	13,1
32.	г. Кудымкар	16,4
33.	г. Чусовой	16,8
34.	г. Кунгур	16,9
35.	Верецагинский р-н	18,1
36.	Кочевский р-н	19,9
37.	г. Пермь	21,2
38.	Пермский р-н	21,7
39.	Карагайский р-н	23,8
40.	г. Краснокамск	24,6
41.	г. Лысьва	25,3
42.	Нытвенский р-н	27,1
43.	г. Александровск	29,8
44.	Очерский р-н	31,1
45.	Косинский р-н	33,0
46.	г. Березники	40,5
	Итого по краю	18,2
	Российская Федерация	6,8

БОЛЕЗНЕННОСТЬ ТУБЕРКУЛЕЗОМ

№ п/п	Наименование городов и районов	Болезненность на 100 тысяч населения			Болезненность (абсолютное число)		
		2018	2019	2020	2018	2019	2020
1.	г. Пермь	153,3	136,7	115,9	1612	1441	1223
2.	г. Александровск	146,7	161,1	104,3	41	44	28
3.	г. Березники	234,5	256,0	231,1	369	398	354
4.	г. Гремячинск	246,1	254,7	254,0	27	27	26
5.	г. Губаха	188,6	104,9	85,1	64	35	28
6.	г. Кизел	234,0	266,5	271,8	46	50	49
7.	г. Краснокамск	202,5	158,5	113,3	150	117	83
8.	г. Кунгур	146,1	144,0	118,6	96	94	77
9.	г. Лысьва	193,8	217,4	183,0	141	156	130
10.	г. Соликамск	162,7	161,3	114,3	179	176	124
11.	г. Чайковский	156,5	145,7	117,5	164	152	122
12.	г. Чусовой	179,7	156,7	143,3	121	105	94
13.	Бардымский р-н	119,7	88,7	77,4	30	22	19
14.	Березовский р-н	130,3	112,0	66,7	20	17	10
15.	Б-Сосновский р-н	176,0	162,8	99,2	22	20	12
16.	Верещагинский р-н	246,7	239,9	223,0	98	94	86
17.	Горнозаводский р-н	194,6	172,0	157,3	46	40	36
18.	Добрянский р-н	107,0	117,0	97,6	60	65	54
19.	Еловский р-н	304,8	267,4	227,6	28	24	20
20.	Ильинский р-н	111,0	91,7	110,0	21	17	20
21.	Карагайский р-н	304,6	263,8	237,8	65	56	50
22.	Кишертский р-н	137,9	149,6	161,7	16	17	18
23.	Куединский р-н	142,5	136,4	121,4	35	33	29
24.	Кунгурский р-н	217,3	170,5	145,0	91	71	60
25.	Красновишерский р-н	256,7	202,5	164,5	52	40	32
26.	Нытвенский р-н	261,7	240,5	179,7	109	99	73
27.	Октябрьский р-н	257,1	280,0	226,8	71	76	61
28.	Осинский р-н	150,5	166,2	167,9	43	47	47
29.	Ординский р-н	257,9	172,2	125,5	38	25	18
30.	Оханский р-н	199,2	175,3	196,3	32	28	31
31.	Очерский р-н	114,2	114,6	115,4	26	26	26
32.	Пермский р-н	196,6	168,7	173,7	217	190	200
33.	Сивинский р-н	339,6	329,4	258,0	47	45	35
34.	Суксунский р-н	138,9	109,5	68,3	27	21	13
35.	Уинский р-н	94,9	106,9	69,3	10	11	7
36.	Частинский р-н	468,3	373,4	372,6	60	47	46
37.	Чердынский р-н	246,4	236,0	225,6	50	47	44
38.	Чернушинский р-н	154,6	128,9	93,3	78	65	47
39.	Коми-Пермяцкий округ	300,8	243,5	219,1	326	260	231
	г. Кудымкар	242,3	194,1	151,2	76	60	46
	Кудымкарский р-н	530,2	452,5	367,2	120	101	81
	Гайнский р-н	233,8	152,8	136,6	28	18	16
	Косинский р-н	222,6	162,0	197,9	14	10	12
	Кочевский р-н	187,7	149,4	159,6	19	15	16
	Юрлинский р-н	400,0	356,5	432,2	34	30	36
	Юсьвинский р-н	200,1	151,7	142,9	35	26	24
	Итого по краю	180,2	164,6	140,9	4728	4298	3663
	Российская Федерация	101,6	86,4	70,3	149182	126737	102785

БОЛЕЗНЕННОСТЬ ТУБЕРКУЛЕЗОМ НА 100 000 НАСЕЛЕНИЯ РЕЙТИНГ

№ п/п	Наименование городов и районов	2020
1.	Березовский р-н	66,7
2.	Суксунский р-н	68,3
3.	Уинский р-н	69,3
4.	Бардымский р-н	77,4
5.	г. Губаха	85,1
6.	Чернушинский р-н	93,3
7.	Добрянский р-н	97,6
8.	Б-Сосновский р-н	99,2
9.	г. Александровск	104,3
10.	Ильинский р-н	110,0
11.	г. Краснокамск	113,3
12.	г. Соликамск	114,3
13.	Очерский р-н	115,4
14.	г. Пермь	115,9
15.	г. Чайковский	117,5
16.	г. Кунгур	118,6
17.	Куединский р-н	121,4
18.	Ординский р-н	125,5
19.	Гайнский р-н	136,6
20.	Юсьвинский р-н	142,9
21.	г. Чусовой	143,3
22.	Кунгурский р-н	145,0
23.	г. Кудымкар	151,2
24.	Горнозаводский р-н	157,3
25.	Кочевский р-н	159,6
26.	Кишертский р-н	161,7
27.	Красновишерский р-н	164,5
28.	Осинский р-н	167,9
29.	Пермский р-н	173,7
30.	Нытвенский р-н	179,7
31.	г. Лысьва	183,0
32.	Оханский р-н	196,3
33.	Косинский р-н	197,9
34.	Коми-Пермяцкий округ	219,1
35.	Верещагинский р-н	223,0
36.	Чердынский р-н	225,6
37.	Октябрьский р-н	226,8
38.	Еловский р-н	227,6
39.	г. Березники	231,1
40.	Карагайский р-н	237,8
41.	г. Гремячинск	254,0
42.	Сивинский р-н	258,0
43.	г. Кизел	271,8
44.	Кудымкарский р-н	367,2
45.	Частинский р-н	372,6
46.	Юрлинский р-н	432,2
	Итого по краю	140,9
	Российская Федерация	70,3

РАСПРОСТРАНЕННОСТЬ ТУБЕРКУЛЕЗА В СОЧЕТАНИИ С ВИЧ

№ п/п	Наименование городов и районов	Распространенность ТБ+ ВИЧ на 100 тысяч населения			Контингенты ТБ+ВИЧ			Процент от контингентов больных туберкулезом		
		2018	2019	2020	2018	2019	2020	2018	2019	2020
1.	г. Пермь	70,1	65,4	56,6	737	689	597	45,7	47,8	48,8
2.	г. Александровск	50,1	51,3	33,5	14	14	9	34,1	31,8	32,1
3.	г. Березники	91,5	108,1	99,2	144	168	152	39,0	42,2	42,9
4.	г. Гремячинск	36,5	56,6	48,8	4	6	5	14,8	22,2	19,2
5.	г. Губаха	17,7	21,0	18,2	6	7	6	9,4	20,0	21,4
6.	г. Кизел	30,5	48,0	55,5	6	9	10	13,0	18,0	20,4
7.	г. Краснокамск	101,3	70,4	54,6	75	52	40	50,0	44,4	48,2
8.	г. Кунгур	27,4	44,4	47,8	18	29	31	18,8	30,9	40,3
9.	г. Лысьва	71,5	76,6	67,6	52	55	48	36,9	35,3	36,9
10.	г. Соликамск	23,6	30,2	17,5	26	33	19	14,5	18,8	15,3
11.	г. Чайковский	40,1	35,5	34,7	42	37	36	25,6	24,3	29,5
12.	г. Чусовой	25,2	22,6	29,0	17	15	19	14,0	14,4	20,2
13.	Бардымский р-н	16,0	12,1	16,3	4	3	4	13,3	13,6	21,1
14.	Березовский р-н	13,0	13,2	0,0	2	2	0	10,0	11,8	0,0
15.	Б-Сосновский р-н	8,0	16,3	8,3	1	2	1	4,5	10,0	8,3
16.	Верещагинский р-н	50,3	48,5	62,2	20	19	24	20,4	20,2	27,9
17.	Горнозаводский р-н	63,5	60,2	48,1	15	14	11	32,6	35,0	30,6
18.	Добрянский р-н	30,3	37,8	32,5	17	21	18	28,3	32,3	33,3
19.	Еловский р-н	21,8	22,3	34,1	2	2	3	7,1	8,3	15,0
20.	Ильинский р-н	21,1	21,6	27,5	4	4	5	19,0	23,5	25,0
21.	Карагайский р-н	56,2	75,4	76,1	12	16	16	18,5	28,6	32,0
22.	Кишертский р-н	8,6	8,8	9,0	1	1	1	6,3	5,9	5,6
23.	Куединский р-н	20,4	4,1	16,8	5	1	4	14,3	3,0	13,8
24.	Кунгурский р-н	38,2	40,8	43,5	16	17	18	0,0	23,9	30,0
25.	Красновишерский р-н	19,7	15,2	10,3	4	3	2	7,7	7,5	6,3
26.	Нытвенский р-н	74,4	77,8	76,3	31	32	31	28,4	32,3	42,5
27.	Октябрьский р-н	43,5	47,9	26,0	12	13	7	16,9	17,1	11,5
28.	Осинский р-н	24,5	28,3	32,2	7	8	9	16,3	17,0	19,1
29.	Ординский р-н	27,1	20,7	13,9	4	3	2	10,5	12,0	11,1
30.	Оханский р-н	37,3	12,5	19,0	6	2	3	18,8	7,1	9,7
31.	Очерский р-н	17,6	26,5	26,6	4	6	6	15,4	23,1	23,1
32.	Пермский р-н	52,6	45,3	51,3	58	51	59	26,7	26,8	29,5
33.	Сивинский р-н	28,9	36,6	14,7	4	5	2	8,5	11,1	5,7
34.	Суксунский р-н	10,3	0,0	0,0	2	0	0	7,4	0,0	0,0
35.	Уинский р-н	0,0	0,0	0,0	0	0	0	0,0	0,0	0,0
36.	Частинский р-н	15,6	15,9	8,1	2	2	1	3,3	4,3	2,2
37.	Чердынский р-н	14,8	30,1	25,6	3	6	5	6,0	12,8	11,4
38.	Чернушинский р-н	29,7	27,8	15,9	15	14	8	19,2	21,5	17,0
39.	Коми-Пермяцкий округ	29,5	26,2	26,6	32	28	28	9,8	10,8	12,1
	г. Кудымкар	44,6	38,8	39,4	14	12	12	18,4	20,0	26,1
	Кудымкарский р-н	30,9	31,4	22,7	7	7	5	5,8	6,9	6,2
	Гайнский р-н	8,3	0,0	0,0	1	0	0	3,6	0,0	0,0
	Косинский р-н	63,6	48,6	49,5	4	3	3	28,6	30,0	25,0
	Кочевский р-н	19,8	29,9	29,9	2	3	3	10,5	20,0	18,8
	Юрлинский р-н	11,8	11,9	24,0	1	1	2	2,9	3,3	5,6
	Юсьвинский р-н	17,1	11,7	17,9	3	2	3	8,6	7,7	12,5
	Итого по краю	54,3	53,2	47,7	1424	1389	1240	30,1	32,3	33,9
	Российская Федерация	21,0	19,7	17,3	30862	28901	25359	20,7	22,8	24,7

РАСПРОСТРАНЕННОСТЬ ТУБЕРКУЛЕЗА В СОЧЕТАНИИ С ВИЧ НА 100 000 НАСЕЛЕНИЯ РЕЙТИНГ

№ п/п	Наименование городов и районов	2020
1.	Березовский р-н	0,0
2.	Суксунский р-н	0,0
3.	Уинский р-н	0,0
4.	Гайнский р-н	0,0
5.	Частинский р-н	8,1
6.	Б-Сосновский р-н	8,3
7.	Кишертский р-н	9,0
8.	Красновишерский р-н	10,3
9.	Ординский р-н	13,9
10.	Сивинский р-н	14,7
11.	Чернушинский р-н	15,9
12.	Бардымский р-н	16,3
13.	Куединский р-н	16,8
14.	г. Соликамск	17,5
15.	Юсьвинский р-н	17,9
16.	г. Губаха	18,2
17.	Оханский р-н	19,0
18.	Кудымкарский р-н	22,7
19.	Юрлинский р-н	24,0
20.	Чердынский р-н	25,6
21.	Октябрьский р-н	26,0
22.	Очерский р-н	26,6
23.	Коми-Пермяцкий округ	26,6
24.	Ильинский р-н	27,5
25.	г. Чусовой	29,0
26.	Кочевский р-н	29,9
27.	Осинский р-н	32,2
28.	Добрянский р-н	32,5
29.	г. Александровск	33,5
30.	Еловский р-н	34,1
31.	г. Чайковский	34,7
32.	г. Кудымкар	39,4
33.	Кунгурский р-н	43,5
34.	г. Кунгур	47,8
35.	Горнозаводский р-н	48,1
36.	г. Гремячинск	48,8
37.	Косинский р-н	49,5
38.	Пермский р-н	51,3
39.	г. Краснокамск	54,6
40.	г. Кизел	55,5
41.	г. Пермь	56,6
42.	Верещагинский р-н	62,2
43.	г. Лысьва	67,6
44.	Карагайский р-н	76,1
45.	Нытвенский р-н	76,3
46.	г. Березники	99,2
	Итого по краю	47,7
	Российская Федерация	17,3

БАЦИЛЛЯРНОСТЬ

№ п/п	Наименование городов и районов	Бациллярность на 100 тысяч населения			Бациллярность (абсолютное число)		
		2018	2019	2020	2018	2019	2020
1.	г. Пермь	57,5	50,6	42,3	605	533	446
2.	г. Александровск	46,5	51,3	26,1	13	14	7
3.	г. Березники	78,8	89,4	75,7	124	139	116
4.	г. Гремячинск	118,5	132,1	97,7	13	14	10
5.	г. Губаха	61,9	27,0	27,4	21	9	9
6.	г. Кизел	61,0	90,6	49,9	12	17	9
7.	г. Краснокамск	64,8	56,9	28,7	48	42	21
8.	г. Кунгур	62,4	55,1	37,0	41	36	24
9.	г. Лысьва	79,7	92,0	74,6	58	66	53
10.	г. Соликамск	72,7	57,7	52,5	80	63	57
11.	г. Чайковский	73,5	61,4	52,0	77	64	54
12.	г. Чусовой	68,3	43,7	48,8	46	29	32
13.	Бардымский р-н	47,9	32,3	28,5	12	8	7
14.	Березовский р-н	78,2	46,1	20,0	12	7	3
15.	Б-Сосновский р-н	88,0	57,0	16,5	11	7	2
16.	Верещагинский р-н	88,1	56,2	59,6	35	22	23
17.	Горнозаводский р-н	50,8	43,0	26,2	12	10	6
18.	Добрянский р-н	44,6	50,4	34,3	25	28	19
19.	Еловский р-н	141,5	111,4	102,4	13	10	9
20.	Ильинский р-н	47,6	21,6	49,5	9	4	9
21.	Карагайский р-н	93,7	66,0	57,1	20	14	12
22.	Кишертский р-н	77,6	88,0	62,9	9	10	7
23.	Куединский р-н	57,0	37,2	37,7	14	9	9
24.	Кунгурский р-н	97,9	67,2	45,9	41	28	19
25.	Красновишерский р-н	83,9	65,8	51,4	17	13	10
26.	Нытвенский р-н	86,4	89,9	76,3	36	37	31
27.	Октябрьский р-н	90,5	66,3	70,6	25	18	19
28.	Осинский р-н	35,0	56,6	28,6	10	16	8
29.	Ординский р-н	128,9	117,1	55,8	19	17	8
30.	Оханский р-н	80,9	81,4	82,3	13	13	13
31.	Очерский р-н	52,7	39,7	39,9	12	9	9
32.	Пермский р-н	80,6	66,6	63,4	89	75	73
33.	Сивинский р-н	122,8	95,2	117,9	17	13	16
34.	Суксунский р-н	56,6	31,3	26,3	11	6	5
35.	Уинский р-н	47,5	48,6	29,7	5	5	3
36.	Частинский р-н	85,9	63,6	64,8	11	8	8
37.	Чердынский р-н	78,8	90,4	92,3	16	18	18
38.	Чернушинский р-н	39,7	41,7	33,8	20	21	17
39.	Коми-Пермяцкий округ	159,6	121,8	99,6	173	130	105
	г. Кудымкар	108,4	80,9	75,6	34	25	23
	Кудымкарский р-н	344,7	237,5	176,8	78	53	39
	Гайнский р-н	100,2	67,9	59,8	12	8	7
	Косинский р-н	111,3	97,2	82,5	7	6	5
	Кочевский р-н	108,7	79,7	49,9	11	8	5
	Юрлинский р-н	176,4	178,2	180,1	15	15	15
	Юсьвинский р-н	91,5	87,5	65,5	16	15	11
	Итого по краю	69,6	60,6	50,2	1825	1582	1306
	Российская Федерация	42,8	37,8	30,7	62881	55522	44941

БАЦИЛЛЯРНОСТЬ НА 100 000 НАСЕЛЕНИЯ РЕЙТИНГ

№ п/п	Наименование городов и районов	2020
1.	Б-Сосновский р-н	16,5
2.	Березовский р-н	20,0
3.	г. Александровск	26,1
4.	Горнозаводский р-н	26,2
5.	Суксунский р-н	26,3
6.	г. Губаха	27,4
7.	Бардымский р-н	28,5
8.	Осинский р-н	28,6
9.	г. Краснокамск	28,7
10.	Уинский р-н	29,7
11.	Чернушинский р-н	33,8
12.	Добрянский р-н	34,3
13.	г. Кунгур	37,0
14.	Куединский р-н	37,7
15.	Очерский р-н	39,9
16.	г. Пермь	42,3
17.	Кунгурский р-н	45,9
18.	г. Чусовой	48,8
19.	Ильинский р-н	49,5
20.	г. Кизел	49,9
21.	Кочевский р-н	49,9
22.	Красновишерский р-н	51,4
23.	г. Чайковский	52,0
24.	г. Соликамск	52,5
25.	Ординский р-н	55,8
26.	Карагайский р-н	57,1
27.	Верещагинский р-н	59,6
28.	Гайнский р-н	59,8
29.	Кишертский р-н	62,9
30.	Пермский р-н	63,4
31.	Частинский р-н	64,8
32.	Юсьвинский р-н	65,5
33.	Октябрьский р-н	70,6
34.	г. Лысьва	74,6
35.	г. Кудымкар	75,6
36.	г. Березники	75,7
37.	Нытвенский р-н	76,3
38.	Оханский р-н	82,3
39.	Косинский р-н	82,5
40.	Чердынский р-н	92,3
41.	г. Гремячинск	97,7
42.	Коми-Пермяцкий округ	99,6
43.	Еловский р-н	102,4
44.	Сивинский р-н	117,9
45.	Кудымкарский р-н	176,8
46.	Юрлинский р-н	180,1
	Итого по краю	50,2
	Российская Федерация	30,7

МНОЖЕСТВЕННАЯ ЛЕКАРСТВЕННАЯ УСТОЙЧИВОСТЬ КОНТИНГЕНТОВ ТОД

№ п/п	Наименование городов и районов	Распространенность ТОД с МЛУ на 100 тыс			Абсолютное число МЛУ среди ТОД			Процент МЛУ среди бак- териовыделителей ТОД		
		2018	2019	2020	2018	2019	2020	2018	2019	2020
1.	г. Пермь	33,5	29,8	25,3	352	314	267	58,8	59,8	60,8
2.	г. Александровск	28,6	36,6	22,3	8	10	6	61,5	71,4	85,7
3.	г. Березники	43,9	50,8	42,4	69	79	65	55,6	56,8	56,5
4.	г. Гремячинск	72,9	84,9	68,4	8	9	7	61,5	64,3	70,0
5.	г. Губаха	50,1	24,0	27,4	17	8	9	81,0	88,9	100,0
6.	г. Кизел	25,4	58,6	49,9	5	11	9	41,7	64,7	100,0
7.	г. Краснокамск	45,9	39,3	23,2	34	29	17	70,8	69,0	81,0
8.	г. Кунгур	38,1	36,8	21,6	25	24	14	61,0	66,7	58,3
9.	г. Лысьва	42,6	58,5	54,9	31	42	39	53,4	63,6	73,6
10.	г. Соликамск	41,8	43,1	38,7	46	47	42	57,5	74,6	73,7
11.	г. Чайковский	59,2	47,9	46,2	62	50	48	81,6	79,4	88,9
12.	г. Чусовой	50,5	25,6	30,5	34	17	20	73,9	58,6	64,5
13.	Бардымский р-н	23,9	12,1	12,2	6	3	3	50,0	37,5	42,9
14.	Березовский р-н	39,1	32,9	13,3	6	5	2	50,0	71,4	66,7
15.	Б-Сосновский р-н	24,0	32,6	8,3	3	4	1	27,3	57,1	50,0
16.	Верещагинский р-н	68,0	38,3	49,3	27	15	19	77,1	68,2	82,6
17.	Горнозаводский р-н	21,2	34,4	21,8	5	8	5	41,7	80,0	83,3
18.	Добрянский р-н	25,0	36,0	27,1	14	20	15	56,0	71,4	78,9
19.	Еловский р-н	87,1	66,9	56,9	8	6	5	61,5	60,0	55,6
20.	Ильинский р-н	37,0	21,6	33,0	7	4	6	77,8	100,0	66,7
21.	Карагайский р-н	46,9	33,0	33,3	10	7	7	50,0	50,0	58,3
22.	Кишертский р-н	60,4	61,6	53,9	7	7	6	77,8	70,0	85,7
23.	Куединский р-н	40,7	20,7	20,9	10	5	5	71,4	55,6	55,6
24.	Кунгурский р-н	64,5	36,0	31,4	27	15	13	67,5	53,6	68,4
25.	Красновишерский р-н	34,5	40,5	30,8	7	8	6	41,2	61,5	60,0
26.	Нытвенский р-н	52,8	51,0	49,2	22	21	20	61,1	56,8	66,7
27.	Октябрьский р-н	43,5	44,2	55,8	12	12	15	48,0	66,7	78,9
28.	Осинский р-н	24,5	35,4	14,3	7	10	4	70,0	62,5	50,0
29.	Ординский р-н	95,0	96,5	48,8	14	14	7	73,7	82,4	87,5
30.	Оханский р-н	43,6	50,1	38,0	7	8	6	53,8	61,5	46,2
31.	Очерский р-н	39,5	22,0	22,2	9	5	5	75,0	55,6	55,6
32.	Пермский р-н	45,3	47,1	42,6	50	53	49	56,8	70,7	67,1
33.	Сивинский р-н	93,9	58,6	88,4	13	8	12	76,5	61,5	75,0
34.	Суксунский р-н	30,9	15,6	15,8	6	3	3	54,5	50,0	60,0
35.	Уинский р-н	28,5	38,9	29,7	3	4	3	60,0	80,0	100,0
36.	Частинский р-н	46,8	23,8	40,5	6	3	5	54,5	37,5	62,5
37.	Чердынский р-н	34,5	40,2	35,9	7	8	7	43,8	44,4	38,9
38.	Чернушинский р-н	25,8	27,8	19,9	13	14	10	65,0	66,7	58,8
39.	Коми-Пермяцкий округ	95,0	80,5	64,5	103	86	68	59,9	66,2	64,8
	г. Кудымкар	70,1	51,8	49,3	22	16	15	64,7	64,0	65,2
	Кудымкарский р-н	176,7	165,8	104,3	40	37	23	51,9	69,8	59,0
	Гайнский р-н	100,2	59,4	51,2	12	7	6	100,0	87,5	85,7
	Косинский р-н	63,6	48,6	49,5	4	3	3	57,1	50,0	60,0
	Кочевский р-н	79,0	49,8	39,9	8	5	4	72,7	62,5	80,0
	Юрлинский р-н	82,3	95,1	96,0	7	8	8	46,7	53,3	53,3
	Юсьвинский р-н	57,2	58,3	53,6	10	10	9	62,5	66,7	81,8
	Итого по краю	41,9	38,1	32,7	1100	996	850	60,6	63,0	65,6
	Российская Федерация	23,6	21,4	18,7	34578	31390	27301	55,3	56,5	60,7

РАСПРОСТРАНЁННОСТЬ ТУБЕРКУЛЁЗА ОРГАНОВ ДЫХАНИЯ С МЛУ НА 100 000 НАСЕЛЕНИЯ
РЕЙТИНГ

№ п/п	Наименование городов и районов	2020
1.	Б-Сосновский р-н	8,3
2.	Бардымский р-н	12,2
3.	Березовский р-н	13,3
4.	Осинский р-н	14,3
5.	Суксунский р-н	15,8
6.	Чернушинский р-н	19,9
7.	Куединский р-н	20,9
8.	г. Кунгур	21,6
9.	Горнозаводский р-н	21,8
10.	Очерский р-н	22,2
11.	г. Александровск	22,3
12.	г. Краснокамск	23,2
13.	г. Пермь	25,3
14.	Добрянский р-н	27,1
15.	г. Губаха	27,4
16.	Уинский р-н	29,7
17.	г. Чусовой	30,5
18.	Красновишерский р-н	30,8
19.	Кунгурский р-н	31,4
20.	Ильинский р-н	33,0
21.	Карагайский р-н	33,3
22.	Чердынский р-н	35,9
23.	Оханский р-н	38,0
24.	г. Соликамск	38,7
25.	Кочевский р-н	39,9
26.	Частинский р-н	40,5
27.	г. Березники	42,4
28.	Пермский р-н	42,6
29.	г. Чайковский	46,2
30.	Ординский р-н	48,8
31.	Нытвенский р-н	49,2
32.	Верецагинский р-н	49,3
33.	г. Кудымкар	49,3
34.	Косинский р-н	49,5
35.	г. Кизел	49,9
36.	Гайнский р-н	51,2
37.	Юсьвинский р-н	53,6
38.	Кишертский р-н	53,9
39.	г. Лысьва	54,9
40.	Октябрьский р-н	55,8
41.	Еловский р-н	56,9
42.	Коми-Пермяцкий округ	64,5
43.	г. Гремячинск	68,4
44.	Сивинский р-н	88,4
45.	Юрлинский р-н	96,0
46.	Кудымкарский р-н	104,3
	Итого по краю	32,7
	Российская Федерация	18,7

СМЕРТНОСТЬ ОТ ТУБЕРКУЛЕЗА НА 100 000 НАСЕЛЕНИЯ
по данным Пермьстата

№ п/п	Наименование городов и районов	Смертность на 100 тысяч населения			Смертность (абсолютное число)		
		2018	2019	2020	2018	2019	2020
1.	г. Пермь	3,8	2,8	4,4	40	29	46
2.	г. Александровск	10,8	7,4	15,0	3	2	4
3.	г. Березники	8,3	9,0	15,7	13	14	24
4.	г. Гремячинск	18,4	9,5	29,6	2	1	3
5.	г. Губаха	11,8	12,0	15,3	4	4	5
6.	г. Кизел	41,0	5,4	0,0	8	1	0
7.	г. Краснокамск	1,4	2,7	6,8	1	2	5
8.	г. Кунгур	12,2	12,3	7,7	8	8	5
9.	г. Лысьва	11,0	12,6	9,9	8	9	7
10.	г. Соликамск	11,8	8,3	10,2	13	9	11
11.	г. Чайковский	3,8	9,6	3,9	4	10	4
12.	г. Чусовой	8,9	9,1	6,1	6	6	4
13.	Бардымский р-н	16,0	12,1	4,1	4	3	1
14.	Березовский р-н	6,5	0,0	0,0	1	0	0
15.	Б-Сосновский р-н	0,0	0,0	16,6	0	0	2
16.	Вережагинский р-н	10,1	25,5	7,8	4	10	3
17.	Горнозаводский р-н	4,2	4,3	0,0	1	1	0
18.	Добрянский р-н	7,1	7,2	3,6	4	4	2
19.	Еловский р-н	32,8	22,4	11,4	3	2	1
20.	Ильинский р-н	0,0	16,3	0,0	0	3	0
21.	Карагайский р-н	9,4	14,1	0,0	2	3	0
22.	Кишертский р-н	8,7	0,0	18,1	1	0	2
23.	Куединский р-н	4,1	12,4	4,2	1	3	1
24.	Кунгурский р-н	12,0	14,4	9,7	5	6	4
25.	Красновишерский р-н	14,9	15,3	5,2	3	3	1
26.	Нытвенский р-н	12,0	9,7	12,4	5	4	5
27.	Октябрьский р-н	10,9	22,1	11,2	3	6	3
28.	Осинский р-н	3,5	0,0	3,6	1	0	1
29.	Ординский р-н	6,8	20,7	14,0	1	3	2
30.	Оханский р-н	6,2	44,0	6,4	1	7	1
31.	Очерский р-н	0,0	8,8	8,9	0	2	2
32.	Пермский р-н	7,2	2,7	7,0	8	3	8
33.	Сивинский р-н	21,7	7,3	29,5	3	1	4
34.	Суксунский р-н	0,0	0,0	0,0	0	0	0
35.	Уинский р-н	9,5	0,0	9,9	1	0	1
36.	Частинский р-н	0,0	0,0	24,3	0	0	3
37.	Чердынский р-н	19,8	15,1	20,6	4	3	4
38.	Чернушинский р-н	5,9	2,0	11,9	3	1	6
39.	Коми-Пермяцкий округ	16,6	18,8	16,2	18	20	17
	г. Кудымкар	12,8	0,0	19,8	4	0	6
	Кудымкарский р-н	31,0	31,4	13,6	7	7	3
	Гайнский р-н	8,3	17,0	17,1	1	2	2
	Косинский р-н	16,0	32,5	33,1	1	2	2
	Кочевский р-н	19,8	29,9	10,0	2	3	1
	Юрлинский р-н	11,8	23,8	24,0	1	2	2
	Юсьвинский р-н	11,5	23,4	6,0	2	4	1
	Итого по краю по форме 33	6,3	6,2	6,4	165	162	166
	По данным Пермьстата	7,1	7,0	7,4	187	183	193
	Российская Федерация	5,8	5,3	4,6	8617	7536	

СМЕРТНОСТЬ ОТ ТУБЕРКУЛЕЗА НА 100 000 НАСЕЛЕНИЯ
по данным Пермьстата **РЕЙТИНГ**

№ п/п	Наименование городов и районов	2020
1.	г. Кизел	0,0
2.	Березовский р-н	0,0
3.	Горнозаводский р-н	0,0
4.	Ильинский р-н	0,0
5.	Карагайский р-н	0,0
6.	Суксунский р-н	0,0
7.	Добрянский р-н	3,6
8.	Осинский р-н	3,6
9.	г. Чайковский	3,9
10.	Бардымский р-н	4,1
11.	Куединский р-н	4,2
12.	г. Пермь	4,4
13.	Красновишерский р-н	5,2
14.	Юсьвинский р-н	6,0
15.	г. Чусовой	6,1
16.	Оханский р-н	6,4
17.	г. Краснокамск	6,8
18.	Пермский р-н	7,0
19.	г. Кунгур	7,7
20.	Верецагинский р-н	7,8
21.	Очерский р-н	8,9
22.	Кунгурский р-н	9,7
23.	г. Лысьва	9,9
24.	Уинский р-н	9,9
25.	Кочевский р-н	10,0
26.	г. Соликамск	10,2
27.	Октябрьский р-н	11,2
28.	Еловский р-н	11,4
29.	Чернушинский р-н	11,9
30.	Нытвенский р-н	12,4
31.	Кудымкарский р-н	13,6
32.	Ординский р-н	14,0
33.	г. Александровск	15,0
34.	г. Губаха	15,3
35.	г. Березники	15,7
36.	Коми-Пермяцкий округ	16,2
37.	Б-Сосновский р-н	16,6
38.	Гайнский р-н	17,1
39.	Кишертский р-н	18,1
40.	г. Кудымкар	19,8
41.	Чердынский р-н	20,6
42.	Юрлинский р-н	24,0
43.	Частинский р-н	24,3
44.	Сивинский р-н	29,5
45.	г. Гремячинск	29,6
46.	Косинский р-н	33,1
	Итого по краю по форме 33	6,4
	По данным Пермьстата	7,4
	Российская Федерация	4,6

**ЗАКРЫТИЕ ПОЛОСТЕЙ РАСПАДА
У ВНОВЬ ВЫЯВЛЕННЫХ БОЛЬНЫХ В %**

№ п/п	Наименование городов и районов	2018	2019	2020
1.	г. Пермь	48,9	39,1	43,3
2.	г. Александровск	50,0	100,0	71,4
3.	г. Березники	41,4	36,4	30,6
4.	г. Гремячинск	100,0	100,0	-
5.	г. Губаха	66,7	75,0	50,0
6.	г. Кизел	33,3	14,3	25,0
7.	г. Краснокамск	72,7	27,3	50,0
8.	г. Кунгур	45,5	63,6	60,0
9.	г. Лысьва	53,3	57,1	42,9
10.	г. Соликамск	61,5	43,8	54,5
11.	г. Чайковский	50,0	71,4	27,3
12.	г. Чусовой	36,4	41,2	42,9
13.	Бардымский р-н	33,3	62,5	0 из 3
14.	Березовский р-н	100,0	0 из 3	0 из 1
15.	Б-Сосновский р-н	37,5	0 из 1	100,0
16.	Верещагинский р-н	63,6	66,7	50,0
17.	Горнозаводский р-н	66,7	40,0	-
18.	Добрянский р-н	50,0	40,0	44,4
19.	Еловский р-н	-	0 из 3	0 из 2
20.	Ильинский р-н	0 из 1	50,0	33,3
21.	Карагайский р-н	50,0	50,0	66,7
22.	Кишертский р-н	0 из 1	0 из 2	100,0
23.	Куединский р-н	75,0	0 из 2	66,7
24.	Кунгурский р-н	18,2	33,3	33,3
25.	Красновишерский р-н	25,0	28,6	0 из 1
26.	Нытвенский р-н	53,3	40,0	42,9
27.	Октябрьский р-н	80,0	62,5	16,7
28.	Осинский р-н	0 из 1	0 из 3	33,3
29.	Ординский р-н	33,3	100,0	0 из 1
30.	Оханский р-н	33,3	0 из 5	0 из 2
31.	Очерский р-н	33,3	0 из 3	0 из 1
32.	Пермский р-н	57,1	22,2	80,0
33.	Сивинский р-н	42,9	66,7	50,0
34.	Суксунский р-н	75,0	-	-
35.	Уинский р-н	100,0	66,7	66,7
36.	Частинский р-н	55,6	50,0	50,0
37.	Чердынский р-н	33,3	0 из 5	100,0
38.	Чернушинский р-н	66,7	60,0	0 из 2
39.	Коми-Пермяцкий округ	35,1	50,0	23,5
	г. Кудымкар	100,0	28,6	40,0
	Кудымкарский р-н	38,9	70,0	28,6
	Гайнский р-н	40,0	-	0 из 1
	Косинский р-н	0 из 1	0 из 1	-
	Кочевский р-н	-	66,7	0 из 1
	Юрлинский р-н	28,6	60,0	0 из 1
	Юсьвинский р-н	20,0	0 из 2	0 из 2
	Итого по краю	51,8	49,9	48,7
	Российская Федерация	61,4	61,6	60,1

**ЗАКРЫТИЕ ПОЛОСТЕЙ РАСПАДА
У ВНОВЬ ВЫЯВЛЕННЫХ БОЛЬНЫХ В % РЕЙТИНГ**

№ п/п	Наименование городов и районов	2020
1.	Б-Сосновский р-н	100,0
2.	Кишертский р-н	100,0
3.	Чердынский р-н	100,0
4.	Пермский р-н	80,0
5.	г. Александровск	71,4
6.	Карагайский р-н	66,7
7.	Куединский р-н	66,7
8.	Уинский р-н	66,7
9.	г. Кунгур	60,0
10.	г. Соликамск	54,5
11.	г. Губаха	50,0
12.	г. Краснокамск	50,0
13.	Верещагинский р-н	50,0
14.	Сивинский р-н	50,0
15.	Частинский р-н	50,0
16.	Добрянский р-н	44,4
17.	г. Пермь	43,3
18.	г. Лысьва	42,9
19.	г. Чусовой	42,9
20.	Нытвенский р-н	42,9
21.	г. Кудымкар	40,0
22.	Ильинский р-н	33,3
23.	Кунгурский р-н	33,3
24.	Осинский р-н	33,3
25.	г. Березники	30,6
26.	Кудымкарский р-н	28,6
27.	г. Чайковский	27,3
28.	г. Кизел	25,0
29.	Коми-Пермяцкий округ	23,5
30.	Октябрьский р-н	16,7
31.	Бардымский р-н	0 из 3
32.	Березовский р-н	0 из 1
33.	Еловский р-н	0 из 2
34.	Красновишерский р-н	0 из 1
35.	Ординский р-н	0 из 1
36.	Оханский р-н	0 из 2
37.	Очерский р-н	0 из 1
38.	Чернушинский р-н	0 из 2
39.	Гайнский р-н	0 из 1
40.	Кочевский р-н	0 из 1
41.	Юрлинский р-н	0 из 1
42.	Юсьвинский р-н	0 из 2
43.	г. Гремячинск	-
44.	Горнозаводский р-н	-
45.	Суксунский р-н	-
46.	Косинский р-н	-
	Итого по краю	48,7
	Российская Федерация	60,1

**ПРЕКРАЩЕНИЕ БАКТЕРИОВЫДЕЛЕНИЯ
У ВНОВЬ ВЫЯВЛЕННЫХ БОЛЬНЫХ В %**

№ п/п	Наименование городов и районов	2018	2019	2020
1.	г. Пермь	50,4	47,8	49,2
2.	г. Александровск	81,8	37,5	66,7
3.	г. Березники	45,6	36,7	32,1
4.	г. Гремячинск	100,0	20,0	-
5.	г. Губаха	87,5	85,7	50,0
6.	г. Кизел	85,7	33,3	88,9
7.	г. Краснокамск	66,7	36,8	53,8
8.	г. Кунгур	66,7	76,0	52,2
9.	г. Лысьва	66,7	72,0	60,0
10.	г. Соликамск	70,9	66,7	60,0
11.	г. Чайковский	72,0	66,7	53,8
12.	г. Чусовой	72,2	43,3	52,4
13.	Бардымский р-н	66,7	71,4	57,1
14.	Березовский р-н	100,0	66,7	100,0
15.	Б-Сосновский р-н	76,9	100,0	100,0
16.	Верещагинский р-н	80,0	55,6	80,0
17.	Горнозаводский р-н	50,0	57,1	0 из 3
18.	Добрянский р-н	57,1	58,3	66,7
19.	Еловский р-н	100,0	66,7	66,7
20.	Ильинский р-н	33,3	66,7	75,0
21.	Карагайский р-н	64,7	42,9	60,0
22.	Кишертский р-н	50,0	20,0	75,0
23.	Куединский р-н	57,1	50,0	100,0
24.	Кунгурский р-н	62,5	76,5	61,5
25.	Красновишерский р-н	55,6	57,1	100,0
26.	Нытвенский р-н	55,2	65,2	30,8
27.	Октябрьский р-н	100,0	81,0	50,0
28.	Осинский р-н	100,0	100,0	77,8
29.	Ординский р-н	100,0	80,0	80,0
30.	Оханский р-н	75,0	80,0	40,0
31.	Очерский р-н	88,9	71,4	85,7
32.	Пермский р-н	61,1	49,1	66,7
33.	Сивинский р-н	60,0	50,0	60,0
34.	Суксунский р-н	81,8	100,0	100,0
35.	Уинский р-н	100,0	80,0	33,3
36.	Частинский р-н	66,7	50,0	50,0
37.	Чердынский р-н	66,7	28,6	50,0
38.	Чернушинский р-н	80,0	61,5	81,8
39.	Коми-Пермяцкий округ	52,5	49,2	62,5
	г. Кудымкар	80,0	70,6	70,0
	Кудымкарский р-н	44,4	45,8	58,8
	Гайнский р-н	44,4	-	100,0
	Косинский р-н	33,3	0 из 2	-
	Кочевский р-н	80,0	40,0	40,0
	Юрлинский р-н	54,5	33,3	50,0
	Юсьвинский р-н	43,8	40,0	80,0
	Итого по краю	66,5	63,0	61,7
	Российская Федерация	69,5	68,9	67,7

**ПРЕКРАЩЕНИЕ БАКТЕРИОВЫДЕЛЕНИЯ
У ВНОВЬ ВЫЯВЛЕННЫХ БОЛЬНЫХ В % РЕЙТИНГ**

№ п/п	Наименование городов и районов	2020
1.	Березовский р-н	100,0
2.	Б-Сосновский р-н	100,0
3.	Куединский р-н	100,0
4.	Красновишерский р-н	100,0
5.	Суксунский р-н	100,0
6.	Гайнский р-н	100,0
7.	г. Кизел	88,9
8.	Очерский р-н	85,7
9.	Чернушинский р-н	81,8
10.	Верещагинский р-н	80,0
11.	Ординский р-н	80,0
12.	Юсьвинский р-н	80,0
13.	Осинский р-н	77,8
14.	Ильинский р-н	75,0
15.	Кишертский р-н	75,0
16.	г. Кудымкар	70,0
17.	г. Александровск	66,7
18.	Добрянский р-н	66,7
19.	Еловский р-н	66,7
20.	Пермский р-н	66,7
21.	Коми-Пермяцкий округ	62,5
22.	Кунгурский р-н	61,5
23.	г. Лысьва	60,0
24.	г. Соликамск	60,0
25.	Карагайский р-н	60,0
26.	Сивинский р-н	60,0
27.	Кудымкарский р-н	58,8
28.	Бардымский р-н	57,1
29.	г. Краснокамск	53,8
30.	г. Чайковский	53,8
31.	г. Чусовой	52,4
32.	г. Кунгур	52,2
33.	г. Губаха	50,0
34.	Октябрьский р-н	50,0
35.	Частинский р-н	50,0
36.	Чердынский р-н	50,0
37.	Юрлинский р-н	50,0
38.	г. Пермь	49,2
39.	Оханский р-н	40,0
40.	Кочевский р-н	40,0
41.	Уинский р-н	33,3
42.	г. Березники	32,1
43.	Нытвенский р-н	30,8
44.	Горнозаводский р-н	0 из 3
45.	г. Гремячинск	-
46.	Косинский р-н	-
	Итого по краю	61,7
	Российская Федерация	67,7

ПОКАЗАТЕЛЬ КЛИНИЧЕСКОГО ИЗЛЕЧЕНИЯ В %

№ п/п	Наименование городов и районов	Клиническое излечение всего			Клиническое излечение ТОД			Клиническое излечение ВЛТ		
		2018	2019	2020	2018	2019	2020	2018	2019	2020
47.	г. Пермь	30,9	36,5	34,2	30,2	36,6	34,5	50,0	33,0	28,6
48.	г. Александровск	32,7	23,5	50,0	33,3	22,0	51,4	0 из 2	66,7	0 из 1
49.	г. Березники	23,8	15,9	23,1	23,5	15,6	23,1	40,0	44,4	22,2
50.	г. Гремячинск	22,6	3,7	0 из 26	22,6	3,7	0 из 26	-	-	-
51.	г. Губаха	33,6	56,6	34,9	33,3	56,3	36,1	40,0	66,7	0 из 1
52.	г. Кизел	18,2	22,9	22,2	16,7	21,3	20,4	66,7	100,0	100,0
53.	г. Краснокамск	29,8	28,5	46,0	30,3	28,2	47,4	22,2	33,3	0 из 3
54.	г. Кунгур	43,2	32,6	31,6	42,2	30,6	32,3	57,1	85,7	0 из 2
55.	г. Лысьва	25,5	23,6	33,6	24,3	22,8	33,7	60,0	50,0	28,6
56.	г. Соликамск	33,1	22,0	44,7	33,5	21,1	44,1	0 из 2	100,0	100,0
57.	г. Чайковский	18,4	25,9	27,0	17,6	25,1	26,7	57,1	80,0	50,0
58.	г. Чусовой	27,5	34,5	44,2	26,8	34,5	43,9	100,0	-	66,7
59.	Бардымский р-н	28,6	42,3	24,4	31,6	32,7	24,4	0 из 3	100,0	-
60.	Березовский р-н	32,4	43,2	51,9	32,4	43,2	51,9	-	-	-
61.	Б-Сосновский р-н	69,0	28,6	62,5	69,0	28,6	62,5	-	-	-
62.	Верещагинский р-н	43,3	10,4	26,7	44,1	9,5	27,0	0 из 2	66,7	0 из 1
63.	Горнозаводский р-н	18,8	9,3	0 из 36	16,7	9,3	0 из 36	100,0	-	-
64.	Добрянский р-н	39,7	19,2	42,0	37,3	19,4	41,0	100,0	0 из 1	100,0
65.	Еловский р-н	25,5	34,6	27,3	26,4	36,0	29,3	0 из 1	0 из 1	0 из 2
66.	Ильинский р-н	26,7	10,5	16,2	26,7	10,5	16,2	-	-	-
67.	Карагайский р-н	20,3	33,1	26,4	20,2	36,0	29,2	22,2	0 из 5	0 из 5
68.	Кишертский р-н	0,0	18,2	5,7	0,0	18,2	5,7	-	-	-
69.	Куединский р-н	31,0	17,6	41,9	28,6	17,6	41,9	100,0	-	-
70.	Кунгурский р-н	20,9	35,8	32,1	20,4	32,7	32,1	40,0	100,0	-
71.	Красновишерский р-н	17,6	39,1	33,3	17,6	39,1	33,3	-	-	-
72.	Нытвенский р-н	26,5	32,7	34,9	27,4	32,7	34,5	0 из 4	33,3	50,0
73.	Октябрьский р-н	26,6	20,4	32,1	26,8	21,0	31,6	-	0 из 3	50,0
74.	Осинский р-н	47,4	20,0	12,8	46,3	20,5	13,2	100,0	0 из 1	0 из 2
75.	Ординский р-н	24,3	41,3	32,6	22,5	38,7	32,6	66,7	100,0	-
76.	Оханский р-н	20,0	16,7	0 из 31	20,0	16,7	0 из 31	-	-	-
77.	Очерский р-н	30,2	26,9	15,4	30,8	23,5	15,4	0 из 1	100,0	-
78.	Пермский р-н	27,1	27,5	17,4	26,9	27,6	16,5	33,3	25,0	40,0
79.	Сивинский р-н	25,2	19,6	25,0	26,5	20,9	26,7	0 из 2	0 из 3	0 из 2
80.	Суксунский р-н	50,0	33,3	64,7	50,0	33,3	66,7	-	-	0 из 1
81.	Уинский р-н	58,3	47,6	55,6	58,3	47,6	55,6	-	-	-
82.	Частинский р-н	8,1	20,6	10,8	6,7	18,9	10,8	66,7	100,0	-
83.	Чердынский р-н	20,2	26,8	8,8	19,2	25,5	9,0	40,0	66,7	0 из 1
84.	Чернушинский р-н	17,8	36,4	35,7	18,1	37,7	31,8	0 из 1	0 из 4	100,0
85.	Коми-Пермяцкий округ	34,4	33,4	29,7	34,7	32,7	29,6	25,0	72,7	40,0
	г. Кудымкар	25,4	41,2	41,5	26,1	40,6	41,9	0 из 2	66,7	0 из 1
	Кудымкарский р-н	26,8	28,1	28,6	26,4	28,6	29,1	50,0	0 из 2	0 из 1
	Гайнский р-н	37,9	56,5	29,4	40,0	53,3	29,4	0 из 2	100,0	-
	Косинский р-н	23,1	8,3	18,2	23,1	8,3	18,2	-	-	-
	Кочевский р-н	51,2	35,3	51,6	51,2	36,4	46,7	-	0 из 1	100,0
	Юрлинский р-н	44,8	21,9	3,0	43,8	19,0	3,0	66,7	100,0	-
	Юсьвинский р-н	54,1	39,3	36,0	55,4	36,7	36,0	0 из 1	100,0	-
	Итого по краю	29,3	29,7	30,7	28,9	29,3	30,8	42,5	33,0	30,3
	Российская Федерация	37,3	46,0	53,8						

ПОКАЗАТЕЛЬ КЛИНИЧЕСКОГО ИЗЛЕЧЕНИЯ В % РЕЙТИНГ

№ п/п	Наименование городов и районов	2020
1.	Суксунский р-н	64,7
2.	Б-Сосновский р-н	62,5
3.	Уинский р-н	55,6
4.	Березовский р-н	51,9
5.	Кочевский р-н	51,6
6.	г. Александровск	50,0
7.	г. Краснокамск	46,0
8.	г. Соликамск	44,7
9.	г. Чусовой	44,2
10.	Добрянский р-н	42,0
11.	Куединский р-н	41,9
12.	г. Кудымкар	41,5
13.	Юсьвинский р-н	36,0
14.	Чернушинский р-н	35,7
15.	г. Губаха	34,9
16.	Нытвенский р-н	34,9
17.	г. Пермь	34,2
18.	г. Лысьва	33,6
19.	Красновишерский р-н	33,3
20.	Ординский р-н	32,6
21.	Кунгурский р-н	32,1
22.	Октябрьский р-н	32,1
23.	г. Кунгур	31,6
24.	Коми-Пермяцкий округ	29,7
25.	Гайнский р-н	29,4
26.	Кудымкарский р-н	28,6
27.	Еловский р-н	27,3
28.	г. Чайковский	27,0
29.	Вережагинский р-н	26,7
30.	Карагайский р-н	26,4
31.	Сивинский р-н	25,0
32.	Бардымский р-н	24,4
33.	г. Березники	23,1
34.	г. Кизел	22,2
35.	Косинский р-н	18,2
36.	Пермский р-н	17,4
37.	Ильинский р-н	16,2
38.	Очерский р-н	15,4
39.	Осинский р-н	12,8
40.	Частинский р-н	10,8
41.	Чердынский р-н	8,8
42.	Кишертский р-н	5,7
43.	Юрлинский р-н	3,0
44.	г. Гремячинск	0 из 26
45.	Горнозаводский р-н	0 из 36
46.	Оханский р-н	0 из 31
	Итого по краю	30,7
	Российская Федерация	53,8

АБАЦИЛЛИРОВАНИЕ КОНТИНГЕНТОВ

№ п/п	Наименование городов и районов	2018	2019	2020
1.	г. Пермь	54,1	62,2	59,1
2.	г. Александровск	70,6	59,3	85,7
3.	г. Березники	32,4	30,4	48,8
4.	г. Гремячинск	0	0	33,3
5.	г. Губаха	57,1	73,3	44,4
6.	г. Кизел	72,7	55,2	84,6
7.	г. Краснокамск	66,7	40	98,4
8.	г. Кунгур	48,2	62,3	66,7
9.	г. Лысьва	45,2	33,9	43,7
10.	г. Соликамск	50,0	65,7	23,3
11.	г. Чайковский	38,7	56,7	44,1
12.	г. Чусовой	51,4	64,8	73,3
13.	Бардымский р-н	50,0	70	80,0
14.	Березовский р-н	54,5	63,2	80,0
15.	Б-Сосновский р-н	90,9	66,7	100,0
16.	Верещагинский р-н	63,0	63,2	40,0
17.	Горнозаводский р-н	21,1	54,5	50,0
18.	Добрянский р-н	48,0	52,8	89,4
19.	Еловский р-н	52,2	60,9	10,5
20.	Ильинский р-н	33,3	92,3	46,2
21.	Карагайский р-н	82,9	94,1	30,8
22.	Кишертский р-н	40,0	21,1	35,3
23.	Куединский р-н	92,9	43,5	44,4
24.	Кунгурский р-н	6,1	66,7	80,9
25.	Красновишерский р-н	12,1	26,7	34,8
26.	Нытвенский р-н	51,3	65,8	53,7
27.	Октябрьский р-н	86,5	97,7	59,5
28.	Осинский р-н	30,0	53,8	100,0
29.	Ординский р-н	11,1	16,7	80,0
30.	Оханский р-н	19,0	61,5	38,5
31.	Очерский р-н	66,7	95,2	44,4
32.	Пермский р-н	47,9	52,4	39,2
33.	Сивинский р-н	29,4	73,3	27,6
34.	Суксунский р-н	84,6	82,4	54,5
35.	Уинский р-н	57,1	60	75,0
36.	Частинский р-н	38,1	42,1	37,5
37.	Чердынский р-н	6,9	29,4	27,8
38.	Чернушинский р-н	69,8	73,2	52,6
39.	Коми-Пермяцкий округ	35,9	42,6	40,0
	г. Кудымкар	53,3	61	33,3
	Кудымкарский р-н	19,4	56,5	41,3
	Гайнский р-н	37,0	30	26,7
	Косинский р-н	58,8	0	54,5
	Кочевский р-н	40,0	42,1	92,3
	Юрлинский р-н	46,7	13,3	13,3
	Юсьвинский р-н	48,8	38,7	53,8
	Итого по краю	50,4	52,5	56,5
	Российская Федерация	51,3	56,0	59,0

АБАЦИЛЛИРОВАНИЕ КОНТИНГЕНТОВ ТОД В % % РЕЙТИНГ

№ п/п	Наименование городов и районов	2020
1.	Б-Сосновский р-н	100,0
2.	Осинский р-н	100,0
3.	г. Краснокамск	98,4
4.	Кочевский р-н	92,3
5.	Добрянский р-н	89,4
6.	г. Александровск	85,7
7.	г. Кизел	84,6
8.	Кунгурский р-н	80,9
9.	Бардымский р-н	80,0
10.	Березовский р-н	80,0
11.	Ординский р-н	80,0
12.	Уинский р-н	75,0
13.	г. Чусовой	73,3
14.	г. Кунгур	66,7
15.	Октябрьский р-н	59,5
16.	г. Пермь	59,1
17.	Суксунский р-н	54,5
18.	Косинский р-н	54,5
19.	Юсьвинский р-н	53,8
20.	Нытвенский р-н	53,7
21.	Чернушинский р-н	52,6
22.	Горнозаводский р-н	50,0
23.	г. Березники	48,8
24.	Ильинский р-н	46,2
25.	г. Губаха	44,4
26.	Куединский р-н	44,4
27.	Очерский р-н	44,4
28.	г. Чайковский	44,1
29.	г. Лысьва	43,7
30.	Кудымкарский р-н	41,3
31.	Вережагинский р-н	40,0
32.	Коми-Пермяцкий округ	40,0
33.	Пермский р-н	39,2
34.	Оханский р-н	38,5
35.	Частинский р-н	37,5
36.	Кишертский р-н	35,3
37.	Красновишерский р-н	34,8
38.	г. Гремячинск	33,3
39.	г. Кудымкар	33,3
40.	Карагайский р-н	30,8
41.	Чердынский р-н	27,8
42.	Сивинский р-н	27,6
43.	Гайнский р-н	26,7
44.	г. Соликамск	23,3
45.	Юрлинский р-н	13,3
46.	Еловский р-н	10,5
	Итого по краю	56,5
	Российская Федерация	59,0

**СООТНОШЕНИЕ ПОКАЗАТЕЛЯ КЛИНИЧЕСКОГО ИЗЛЕЧЕНИЯ
И УМЕРШИХ ОТ ТУБЕРКУЛЕЗА И ДРУГИХ ПРИЧИН**

№ п/п	Наименование городов и районов	2018	2019	2020
1.	г. Пермь	1,82	1,86	1,57
2.	г. Александровск	1,00	1,11	2,00
3.	г. Березники	1,19	0,74	0,92
4.	г. Гремячинск	2,00	0,50	0,00
5.	г. Губаха	10,50	3,11	5,50
6.	г. Кизел	0,90	2,75	5,50
7.	г. Краснокамск	1,57	1,00	2,30
8.	г. Кунгур	3,54	1,82	1,23
9.	г. Лысьва	1,54	1,25	2,40
10.	г. Соликамск	2,61	1,63	1,97
11.	г. Чайковский	1,36	1,32	1,76
12.	г. Чусовой	1,36	1,95	2,44
13.	Бардымский р-н	1,80	1,57	1,25
14.	Березовский р-н	3,00	1,60	-
15.	Б-Сосновский р-н	20,00	6,00	2,50
16.	Верещагинский р-н	5,88	0,67	2,67
17.	Горнозаводский р-н	1,60	0,80	0,00
18.	Добрянский р-н	1,93	0,92	2,08
19.	Еловский р-н	2,33	3,00	6,00
20.	Ильинский р-н	2,00	0,40	3,00
21.	Карагайский р-н	3,00	1,43	2,80
22.	Кишертский р-н	0,00	1,00	0,33
23.	Куединский р-н	2,20	0,75	-
24.	Кунгурский р-н	1,50	1,81	1,62
25.	Красновишерский р-н	1,80	3,60	2,40
26.	Нытвенский р-н	1,32	2,27	1,88
27.	Октябрьский р-н	2,83	1,67	2,20
28.	Осинский р-н	5,75	4,50	2,00
29.	Ординский р-н	9,00	2,17	2,33
30.	Оханский р-н	3,00	0,31	0,00
31.	Очерский р-н	2,67	1,75	0,50
32.	Пермский р-н	1,71	1,56	0,97
33.	Сивинский р-н	1,44	2,25	1,00
34.	Суксунский р-н	-	4,00	5,50
35.	Уинский р-н	1,75	-	5,00
36.	Частинский р-н	1,00	1,83	1,67
37.	Чердынский р-н	0,92	3,25	0,50
38.	Чернушинский р-н	1,75	2,89	2,22
39.	Коми-Пермяцкий округ	3,26	2,39	2,15
	г. Кудымкар	1,64	5,60	2,44
	Кудымкарский р-н	3,00	2,38	2,17
	Гайнский р-н	11,00	6,50	2,50
	Косинский р-н	3,00	0,25	0,50
	Кочевский р-н	2,20	1,00	-
	Юрлинский р-н	15,00	1,40	0,33
	Юсьвинский р-н	4,60	2,00	2,25
	Итого по краю	1,92	1,64	1,63
	Российская Федерация	2,81	3,31	3,40

**СООТНОШЕНИЕ ПОКАЗАТЕЛЯ КЛИНИЧЕСКОГО ИЗЛЕЧЕНИЯ
И УМЕРШИХ ОТ ТУБЕРКУЛЕЗА И ДРУГИХ ПРИЧИН РЕЙТИНГ**

№ п/п	Наименование городов и районов	2020
1.	Еловский р-н	6,00
2.	г. Губаха	5,50
3.	г. Кизел	5,50
4.	Суксунский р-н	5,50
5.	Уинский р-н	5,00
6.	Ильинский р-н	3,00
7.	Карагайский р-н	2,80
8.	Верещагинский р-н	2,67
9.	Б-Сосновский р-н	2,50
10.	Гайнский р-н	2,50
11.	г. Чусовой	2,44
12.	г. Кудымкар	2,44
13.	г. Лысьва	2,40
14.	Красновишерский р-н	2,40
15.	Ординский р-н	2,33
16.	г. Краснокамск	2,30
17.	Юсьвинский р-н	2,25
18.	Чернушинский р-н	2,22
19.	Октябрьский р-н	2,20
20.	Кудымкарский р-н	2,17
21.	Коми-Пермяцкий округ	2,15
22.	Добрянский р-н	2,08
23.	г. Александровск	2,00
24.	Осинский р-н	2,00
25.	г. Соликамск	1,97
26.	Нытвенский р-н	1,88
27.	г. Чайковский	1,76
28.	Частинский р-н	1,67
29.	Кунгурский р-н	1,62
30.	г. Пермь	1,57
31.	Бардымский р-н	1,25
32.	г. Кунгур	1,23
33.	Сивинский р-н	1,00
34.	Пермский р-н	0,97
35.	г. Березники	0,92
36.	Очерский р-н	0,50
37.	Чердынский р-н	0,50
38.	Косинский р-н	0,50
39.	Кишертский р-н	0,33
40.	Юрлинский р-н	0,33
41.	г. Гремячинск	0,00
42.	Горнозаводский р-н	0,00
43.	Оханский р-н	0,00
44.	Березовский р-н	-
45.	Куединский р-н	-
46.	Кочевский р-н	-
	Итого по краю	1,63
	Российская Федерация	3,40

г. ПЕРМЬ, 2020 год

№ п/п	Район г. Перми	Выявлено больных	Диагноз установлен посмертно	Заболеваемость на 100 тысяч населения	Выявлено больных детей (абс.)	Выявлено больных подростков (абс.)	Выявлено больных с бактериовыделением (абс.)	Процент бактериовыделителей от впервые выявленных больных	Из них МЛУ (абс.)	Процент деструктивных форм среди впервые выявленных больных туберкулезом легких	Выявлено больных Туберкулез + ВИЧ (абс.)	Процент от впервые выявленных больных	Заболеваемость туберкулез + ВИЧ
1.	Ленинский	9	0	16,2	0	0	2	22,2	1	25,0	4	44,4	7,2
2.	Дзержинский	68	1	41,2	2	2	39	56,5	14	31,8	34	50,0	20,3
3.	Индустриальный	58	0	34,1	4	1	34	58,6	17	31,6	28	48,3	16,4
4.	Свердловский	71	2	33,2	2	0	50	68,5	20	29,4	32	45,1	14,6
5.	Мотовилихинский	81	2	42,7	4	1	49	59,0	19	26,5	47	58,0	24,2
6.	Кировский	62	2	48,6	2	2	42	65,6	27	37,5	38	61,3	28,9
7.	Орджоникидзевский	73	3	65,4	5	1	46	60,5	20	33,3	41 +2 неизвестных	56,2	35,3
	Итого г. Пермь	422	10	40,9	19	7	262	60,6	118	31,3	224 +2 неизвестных	53,1	21,2

№ п/п	Район г. Перми	Состоит на учете на 31.12.2020 г. (абс.)	Болезненность на 100 тысяч населения	Контингенты туберкулез + ВИЧ (абс.)	Процент сочетанной патологии от контингентов	Распространенность туберкулез + ВИЧ на 100 тысяч населения	Бактериовыделители на 31.12.2020 г. (абс.)	Бациллярность на 100 тысяч населения	Из них МЛУ среди ТОД	Процент МЛУ среди бактериовыделителей ТОД	Клиническое излечение %	Абацилирование контингентов %	Смертность на 100 тысяч населения
1.	Ленинский	27	48,5	14	51,9	25,2	9	16,2	6	66,7	-	37,5	3,6
2.	Дзержинский	178	106,2	93	52,2	55,5	60	35,8	34	56,7	23,5	68,3	4,2
3.	Индустриальный	163	95,7	76	46,6	44,6	58	34,1	31	53,4	38,1	59,6	5,3
4.	Свердловский	270	123,0	128	47,4	58,3	114	51,9	68	59,6	19,0	45,0	3,7
5.	Мотовилихинский	165	84,9	80	48,5	41,1	41	21,1	25	61,0	0,0	86,0	2,1
6.	Кировский	192	145,9	105	54,7	79,8	78	59,3	54	69,2	27,3	53,4	5,3
7.	Орджоникидзевский	228	196,2	101	44,3	86,9	79	68,0	49	62,0	54,5	64,7	7,8
	Итого г. Пермь	1223	115,9	597	48,8	56,6	439	41,6	267	60,8	28,6	59,1	4,4

